

MINISTERSTVO KULTURY ČESKÉ REPUBLIKY

Ministerstvo kultury
České republiky



KONCEPCE ÚČINNĚJŠÍ PODPORY UMĚNÍ NA LÉTA 2007–2013

MINISTERSTVO KULTURY ČESKÉ REPUBLIKY

2006

KONCEPCE ÚČINNĚJŠÍ PODPORY UMĚNÍ NA LÉTA 2007–2013

Obsah¹

Předmluva	7
Usnesení vlády ČR č. 676 ze dne 31. května 2006	8
Příloha k usnesení vlády ČR č. 676 ze dne 31. května 2006	9–10
Předkládací zpráva	11–12
Koncepce účinnější podpory umění na léta 2007–2013	
Preambule	13–14
A) Analýza současného stavu	15–58
1. Základní vývojové tendence uplynulých let a jejich vyhodnocení	15–41
2. Silné a slabé stránky, rizika a příležitosti (SWOT analýza)	42–46
3. Vyhodnocení účinnosti stávajících rozvojových programů	47–58
B) Koncepce	59–64
I. Předmět podpory	59
II. Cíle podpory	59
III. Nástroje podpory	60–63
IV. Konkrétní úkoly	64–70
a) Posílení role umění ve společnosti	64–66
b) Zachování a rozvoj umělecké různorodosti s důrazem na podporu kreativity a s ohledem na vyvažování vlivů konzumní společnosti	66–67
c) Zajištění dostupnosti umění pro občana (rovný přístup)	68
d) Posilování infrastruktury včetně investiční podpory kulturních institucí	68–69
e) Posílení prezentace českého umění v zahraničí a mezinárodní spolupráce	69–70
V. Finační nároky na státní rozpočet	71–76
Přílohy	77–82
I. Expertní a pracovní skupiny	77–79
II. Podíly celkových veřejných výdajů na kulturu dělené podle typu administrativy	80–82

¹ Struktura dokumentu je dána usnesením vlády ČR č. 10 ze dne 3. 1. 2001 k návrhu Metodiky střednědobých koncepcí.

Předmluva

Usnesením č. 676 ze dne 31. května 2006 schválila vláda Koncepti účinnější podpory umění na léta 2007–2013 a uložila představitelům státní správy ve spolupráci se samosprávou tuto koncepci realizovat. V rámci připomínkového řízení, na kterém se kromě povinných připomínkových míst podílely i kraje a řada profesních organizací, byly všechny zásadní připomínky a většina doporučení do Koncepce zpracovány.

V souladu s metodikou přijatou usnesením vlády ČR č. 10 ze dne 3. ledna 2001 byla Koncepce zpracována jako střednědobý materiál a doplňuje tak již existující koncepce dalších úseků kultury. Navazuje na předchozí základní dokument Ministerstva kultury – Kulturní politiku v České republice. Při přípravě Koncepce ministerstvo vycházelo z podkladů široké odborné veřejnosti zpracovaných pod vedením Divadelního ústavu.

Cílem Koncepce je zabezpečit podmínky pro svobodné tvůrčí vyjadřování a prezentaci uměleckých děl, včetně jejich kritické reflexe a zpracování, a uchování těchto děl jako kulturního bohatství pro další generace. Neméně důležitým úkolem je zajistit další rozvoj umělecké činnosti a činnosti kulturních subjektů tak, aby byla zaručena dostupnost umění pro občany. Materiál zahrnuje základní umělecké obory divadla, hudby, filmu, literatury, tance, výtvarného umění, a to jak v profesionální, tak i v neprofesionální oblasti, s přesahem do zahraniční spolupráce a prezentace českého umění v zahraničí.

Závěrečná zpráva o plnění Koncepce s návrhem na její aktualizaci bude předložena vládě ČR do 31. března 2014.

USNESENÍ
VLÁDY ČESKÉ REPUBLIKY
č. 676 ze dne 31. května 2006

o Koncepti účinnější podpory umění na léta 2007–2013

V l á d a

I. s c h v a l u j e Koncepti účinnější podpory umění na léta 2007–2013, obsaženou v části III materiálu č. j. 700/06 (dále jen „Koncepte“);

II. u k l á d á

1. ministru kultury

- a) seznámit s Konceptí hejtmany, primátora Hlavního města Prahy a primátory statutárních měst, představitele Svazu měst a obcí a zástupce profesních organizací v oblasti umění,
- b) realizovat Koncepti ve spolupráci s ostatními členy vlády, vedoucími ostatních ústředních orgánů státní správy, řediteli krajských úřadů a ředitelem Magistrátu Hlavního města Prahy,
- c) zpracovat a předložit vládě průběžnou zprávu o plnění Koncepte, a to
 - ca) do 31. března 2010,
 - cb) do 31. března 2012,
- d) zpracovat a předložit vládě do 31. března 2014 závěrečnou zprávu o plnění Koncepte s návrhem na její aktualizaci,
- e) ve spolupráci s 1. místopředsedou vlády a ministrem financí zajistit při přípravě státních rozpočtů na léta 2007–2013 finanční prostředky na realizaci Koncepte podle přílohy tohoto usnesení,
- f) zajistit zveřejnění tohoto usnesení ve Věstníku vlády pro orgány krajů a orgány obcí,

2. členům vlády a vedoucím ostatních ústředních orgánů státní správy spolupracovat s ministrem kultury při realizaci Koncepte;

III. d o p o r u č u j e hejtmánům, primátorům statutárních měst, starostům obcí seznámit se s Konceptí a využít ji při zpracování dokumentů a naplňování záměrů v péči o umění v jejich působnosti.

Provedou:

členové vlády,
vedoucí ostatních ústředních orgánů státní správy,
ředitelé krajských úřadů,
ředitel Magistrátu Hlavního města Prahy

Na vědomí:

hejtmani,
primátor Hlavního města Prahy

Předseda vlády
Ing. Jiří Paroubek, v. r.

Příloha k usnesení vlády České republiky č. 676 ze dne 31. května 2006

Souhrnné plánované výdaje na realizaci Koncepte účinnější podpory umění na léta 2007–2013

Stávající programy

v mil. Kč

Rok	Program Kulturní aktivity	Program st. podpory divadel, orchestrů...	Program podpory integr. romské komunity	Program podpory kult. aktivit národnost. menšin	CELKEM
2006	365,10	38,75	2,00	8,00	413,85
2007	365,10	120,00	3,00	15,00	503,10
2007–2006	0,00	81,25	1,00	7,00	89,25
2008	366,20	125,00	3,00	15,00	509,20
2008–2006	1,10	86,25	1,00	7,00	95,35
2009	429,80*	130,00	3,50	16,00	579,30
2009–2006	64,70	91,25	1,50	8,00	165,45
2010	426,90	135,00	4,00	17,00	582,90
2010–2006	61,80	96,25	2,00	9,00	169,05
2011	496,00**	140,00	4,50	18,00	658,50
2011–2006	130,90	101,25	2,50	10,00	244,65
2012	509,00	145,00	5,00	19,00	678,00
2012–2006	143,90	106,25	3,00	11,00	264,15
2013	519,50	150,00	5,00	20,00	694,50
2013–2006	154,40	111,25	3,00	12,00	280,65
CELKEM programy	3 112,50	945,00	28,00	120,00	4 205,50
CELKEM zvýšená potřeba	556,80	673,75	14,00	64,00	1 308,55

* Zvýšená potřeba v souvisl. s projekty v rámci předs. ČR v EU.

** Zvýšená potřeba v souvisl. s Pražským Quadriennale.

Nové programy

v mil. Kč

Rok	Stipendijní program	Program státní podpory galerií, muzeí a výst. síní	CELKEM
2007	9,5	30	39,5
2008	10,5	35	45,5
2009	12,5	40	52,5
2010	14,5	45	59,5
2011	16,5	50	66,5
2012	19,5	55	74,5
2013	22,5	60	82,5
CELKEM	105,5	315	420,5

II.

Předkládací zpráva

Na základě usnesení vlády České republiky č. 1652 ze dne 21. 12. 2005 o Plánu nelegislativních úkolů vlády České republiky na první pololetí 2006 a o Přehledu námětů pro Plán nelegislativních úkolů vlády České republiky na druhé pololetí 2006 předkládá Ministerstvo kultury (dále jen „MK“) vládě ke schválení materiál Koncepce účinnější podpory umění na léta 2007–2013.

MK, ostatní orgány státní správy i orgány samosprávy vynakládají na podporu umění finanční prostředky dle možností vývoje veřejných rozpočtů. I když tato finanční podpora z veřejných zdrojů není dostačující ve srovnání se stejně vyspělými zeměmi EU, není také vždy optimálně a efektivně poskytována. Navrhovaná Koncepce si klade za cíl do určité míry tento nedostatek odstranit tím, že předkládá návrh nových i aktualizovaných metodických postupů, které umožní věnovat oblasti umění větší pozornost a formou důsledného programového financování zefektivní vynakládání veřejných prostředků na tuto oblast. S ohledem na stávající stav podpory umění usiluje navrhovaný materiál prostřednictvím formulovaných priorit také o dosažení synergického efektu a v některých konkrétních úkolech i o možnost účelného využívání fondů EU.

Cílem Koncepce je zajistit podmínky pro svobodné tvůrčí vyjadřování a prezentaci uměleckých děl včetně jejich kritické reflexe a zpracování a uchování těchto děl jako kulturního bohatství pro další generace. Neméně důležitým úkolem je zajistit další rozvoj umělecké činnosti a činnosti kulturních subjektů tak, aby byla zajištěna dostupnost umění pro občana. Materiál zahrnuje základní umělecké obory divadla, hudby, filmu, literatury, tance, výtvarného umění, a to jak v profesionální, tak i neprofesionální oblasti, s přesahem do zahraniční spolupráce a prezentace českého umění v zahraničí.

Návrh Koncepce shrnuje hlavní opatření v oblasti umění v České republice, navrhuje způsob jejich realizace a určuje odpovědnosti za plnění jednotlivých úkolů. První část materiálu tvoří analýza oblasti umění od počátku 90. let do současnosti včetně základních statistických údajů, dále jsou charakterizovány slabé a silné stránky, rizika a příležitosti. Následuje shrnutí a zhodnocení státem vyhlašovaných a financovaných dotačních titulů a programů na podporu umění. Vlastní koncepce určuje směry vývoje umění na příštích sedm let a jako hlavní součást popisuje téměř tři desítky dílčích cílů a postupných kroků, jak vytyčených směrů dosáhnout. Nezbytnou součástí je též vyčíslení potřebných finančních nákladů.

Návrh Koncepce byl zpracován v souladu s metodikou přijatou usnesením vlády ČR č. 10 ze dne 3. 1. 2001 a jako střednědobý metodický materiál je proponován na léta 2007–2013 a doplní tak několik zpracovaných koncepcí v jiných oblastech kultury. Při přípravě Koncepce MK vycházelo z podkladů široké odborné veřejnosti zpracovaných pod vedením Divadelního ústavu.

Návrh Koncepce je proponován v časovém horizontu druhého programovacího období Strukturálních fondů 2007–2013, neboť v tomto období se poprvé otevírá reálná šance čerpat finanční prostředky ze Strukturálních fondů i pro oblasti kultury.

Dopad na státní rozpočet

V letech 2007–2013 se předpokládá na zabezpečení rozvoje celé oblasti umění a jeho dostupnosti pro občana v České republice dopad na státní rozpočet v oblasti programového financování v celkové výši 1 729,05 mil. Kč.

Požadavky na finanční zajištění Koncepce budou zpracovány do návrhu státního rozpočtu i do rozpočtu kapitoly 334 Ministerstvo kultury na rok 2007 včetně střednědobých výhledů výdajových limitů státního rozpočtu a resortu kultury.

Materiál byl předložen dne 14. 3. 2006 do meziresortního připomínkového řízení všem členům vlády, hejtmanům, primátoru Hl. města Prahy, Svazu měst a obcí ČR a vybraným profesním sdružením, jejichž stanoviska s vypořádáním jsou obsahem části IV materiálu. Připomínky byly vypořádány, materiál je předkládán s rozporem pouze vůči zásadní připomínce Ministerstva financí, které žádá vypustit v návrhu usnesení bod II e) spolupráci 1. místopředsedy vlády a ministra financí na zajištění finančních prostředků na realizaci Koncepce s tím, že Koncepti je nutné realizovat v rámci schválených rozpočtů a střednědobých výhledů na příslušná léta.

Ministerstvo kultury nesouhlasí, neboť každým rokem uplatňuje požadavky v rámci standardního rozpočtového procesu na navýšení výdajů kapitoly Ministerstvo kultury, zejména účelově na programy a programové okruhy. Přesto se nedaří dosáhnout růstu směrného čísla pro výdaje kapitoly ve srovnání s předchozím rokem. Z důvodu snižujícího se směrného čísla a při nutnosti zajistit nejprve mandatorní výdaje, klesají výdaje na programy a programové okruhy.

Při sestavování rozpočtu na příslušný rok musí MK nejprve zabezpečit tzv. mandatorní výdaje:

- osobní náklady příspěvkových organizací Ministerstva kultury, úřadu, církvi a náboženských společností
- výdaje na výzkum a vývoj
- věcné výdaje příspěvkových organizací Ministerstva kultury, úřadu a církvi a náboženských společností a údržbu majetku církvi a náboženských společností
- výdaje na reprodukci majetku – programové financování ISPROFIN

Tyto výdaje představují podstatnou část rozpočtu ministerstva. Podíl těchto výdajů k celkovým výdajům ministerstva roste – např. ve schváleném rozpočtu na rok 2003 byl 65,67 % a ve schváleném rozpočtu na rok 2006 je 80,40 %. Z toho vyplývá, že podíl výdajů na programy a programové okruhy k celkovým výdajům ministerstva klesá, např. v roce 2003 byl 34,33 % a ve schváleném rozpočtu na rok 2006 je 19,60 %. V důsledku neustálého snižování směrného čísla se bohužel nedaří naplňovat již vládou schválenou Koncepti rozvoje knihoven na léta 2004–2010, Koncepti účinnější péče o tradiční lidovou kulturu či Programy státní podpory profesionálních divadel a profesionálních symfonických orchestrů a pěveckých sborů a podpory akviziční činnosti muzeí a galerií, zřizované Ministerstvem kultury na léta 2004–2008.

Podíl výdajů na kulturní aktivity k celkovým výdajům ministerstva je ve schváleném rozpočtu na rok 2006 5,74 % a je nejvyšší ze všech programů a programových okruhů. Přesto nemožňuje zajistit úkoly vyplývající z předložené Koncepce účinnější podpory umění na léta 2007–2013. Druhý největší podíl je u programu záchrany architektonického dědictví (5,21 %). Podíly ostatních programů k celkovým výdajům ministerstva jsou podstatně nižší (Program regenerace městských památkových rezervací a městských památkových zón 2,54 %, Integrovaný systém ochrany movitého kulturního dědictví 1,78 %, ostatní pod jedno procento).

III.

KONCEPCE ÚČINNĚJŠÍ PODPORY UMĚNÍ na léta 2007–2013

Preambule

Umění je důležitou součástí lidského života a kultury, spoluvytváří naši identitu a podílí se na tvorbě společností uznávaných a respektovaných hodnot. Umění je považováno za sílu, jež život člověka i společnosti proměňuje, přináší nové ideje, podněty a způsoby myšlení o nás samotných i o společnosti, ve které žijeme, a utváří nové příležitosti pro další osobní i společenský rozvoj.

Umění **vytváří naše kulturní dědictví**. Je považováno za vzácný statek, charakterizovaný talentem, kreativitou a osobnostními předpoklady, a jako takové je chráněno, uchováváno a je podporován jeho rozvoj.

Umění a kultura obecně prospívají veřejné oblasti tím, že zvyšují kvalitu života a jsou nedílnými **součástmi trvale udržitelného rozvoje² a podmínek stability společnosti**. Umění regeneruje společnost, artikuluje a interpretuje poznání, utváří životní styly, plní identifikační funkce, je zdrojem zábavy a předmětem aktivit volného času, zlepšuje duševní a fyzické zdraví občanů a celkově společenské prostředí naší země, přitahuje mladé lidi a chrání je před negativními vlivy a různými závislostmi. Je také důležitým preventivním faktorem vzniku sociálněpatologických jevů, jako jsou rasová a národnostní nenávisť, netolerance vůči handicapovaným, nemocným, starým, menšinám, a zároveň napomáhá při jejich odstraňování.

Umění je považováno za významný **ekonomický faktor³**. Podmiňuje nová, ekonomicky progresivní odvětví, kterými jsou kulturní a kreativní průmysl. Umělecká díla, včetně architektury, a instituce, jež je prezentují, jsou také významným cílem kulturní turistiky, a turistické oblasti díky umění získávají příjmy, které mají *ekonomický charakter renty⁴*. Umění a umělecké produkce povzbuzují místní ekonomický růst a rozvoj díky tomu, že na sebe formou koprodukcí a prostřednictvím různých forem spolupráce na regionální, nadregionální a mezinárodní úrovni vážou finanční prostředky. Nezanedbatelné jsou taktéž multiplikační efekty, projevující se ve vazbách na celou řadu dalších služeb.

Podpora umění vychází z odhodlání sřežít a rozvíjet zděděné kulturní, hmotné a duchovní bohatství a rozvíjet Českou republiku v duchu nedotknutelných hodnot lidské důstojnosti a svobody⁵. Podporou umělecké tvorby, nekomerční umělecké výměny a uchovávaní kulturního dědictví přispívá Česká republika k vytváření evropského kulturního prostoru⁶.

Prezentace a propagace umění a kultury všeobecně za hranicemi země je důležitým **nástrojem zahraniční politiky státu⁷**. V období zvýšené potřeby mezikulturní komunikace

² Viz Strategie trvale udržitelného rozvoje České republiky (usnesení vlády ČR č. 1242 ze dne 8. 12. 2004).

³ Viz Strategie hospodářského růstu České republiky (usnesení vlády ČR č. 1500 ze dne 16. 11. 2005).

⁴ Ibid.

⁵ Viz preambule Ústavy České republiky.

⁶ Viz Amsterdamská smlouva, ratifikovaná všemi členskými státy Evropských společenství; vstoupila v platnost 1. 5. 1999.

⁷ Viz Koncepce jednotné prezentace České republiky (usnesení vlády ČR č. 74 ze dne 19. 1. 2005).

přispívá umění velkou měrou k pochopení odlišných kultur, napomáhá ke zmírňování a odstranění mezinárodních rozporů, konfliktů, jazykových bariér a překážek, a současně podporuje rozvíjení politických, hospodářských i lidských kontaktů mezi státy a národy.

Zdravě a rozmanitě se rozvíjející oblast umění podmiňuje kvalitu občanské společnosti, a tedy kvalitu života nás všech. Vzhledem k tomu, že základním předpokladem umělecké tvorby je svoboda tvůrčího vyjadřování, jsou projevy umění a jejich společenská reflexe obecně chápány jako **indikátor kvality demokracie a občanské společnosti**.

Část A

ANALÝZA SOUČASNÉHO STAVU

1. Základní vývojové tendence uplynulého období a jejich vyhodnocení

Umění po roce 1989 prošlo dramatickým vývojem transformace celé společnosti provázeným odstátňováním, privatizací, transformací, rušením uměleckých organizací a v podstatě spontánním utvářením nové infrastruktury prostřednictvím občanských iniciativ a podnikatelských záměrů v rámci nových právních předpisů. Počátkem 90. let se prioritou stalo kulturní dědictví, zejména ochrana zdevastovaného památkového fondu, a oblast umění provázelo především úsilí o rušení⁸ administrativních přehrad, jež bránily umělecké tvorbě. Bez náhrady byly zrušeny funkce monopolních subjektů a regulační mechanismy, které do roku 1989 zajišťovaly finanční zdroje pro reinvestice a financování projektů uvnitř ucelených a centrálně řízených systémů jednotlivých oborů.

Vznik občanských sdružení

Klíčovým mezníkem v oblasti kultury a umění byl nový zákon č. 83/1990 Sb., o sdružování občanů, který položil základy občanské společnosti a umožnil vznik kulturních a uměleckých občanských sdružení. Významným krokem k odstátnění byl vznik soukromoprávních subjektů v oblasti kultury a umění, jejichž činnost upravuje zákon č. 455/1991 Sb., o živnostenském podnikání (živnostenský zákon), ve znění pozdějších předpisů nebo zákon č. 513/1991 Sb., obchodní zákoník, ve znění pozdějších předpisů.

Zánik tvůrčích svazů

Jednou z prvních zásadních změn v rámci transformace v oblasti umění bylo zrušení federálních a národních tvůrčích svazů, ve kterých bylo členství – v některých oborech – podmínkou zařazení umělců do profesionální sféry. Od roku 1990 začaly vznikat nové profesní organizace, z nichž se některé hlásily ke své předválečné tradici (např. Obec architektů) nebo znovuzaložením obnovily svoji činnost, jako např. Unie Českého filmového svazu a Českého televizního svazu (FITES), jejíž předchůdce, Svaz čsl. filmových a televizních umělců (FITES) byl v roce 1970 zrušen. Nejpočetnější z uměleckých obcí – obec výtvarná – proměnila na konferenci a poté na mimořádném sjezdu (1990) Svaz českých výtvarných umělců (SČVU) na federaci spolků – profesních sdružení podle oborů, území nebo zájmů. Právním nástupcem SČVU se stala Unie výtvarných umělců (UVU, dnes UVU ČR); nástupnictví zahrnuje i členství v mezinárodní organizaci výtvarných umělců IAA/AIAP (UNESCO). Dohodou se Slovenskou výtvarnou unií (SVU) byl zlikvidován federální Svaz československých výtvarných umělců (SČSVU). Výtvarná obec na počátku zahrnovala i část obce architektonické, restaurátory uměleckých děl, realizátory (řemeslníky) a teoretiky a historiky výtvarných umění, celkem asi 10 tis. osob. Unií prošlo na 70 spolků; dnes sdružuje asi polovinu výtvarné obce. Vzápětí se začala projevovat individualizace a dezintegrace, která trvá dosud.

V roce 1992, v období vznikající demokratické společnosti, se začala i v oblasti umění prosazovat zásada, že suverénem na poli umění není ani stát, ani jednotlivé kulturní a umělecké instituce, nýbrž jednotlivci, jemuž jsou kulturní statky určeny⁹. Princip odstátnění kultury vychá-

⁸ Z vládního prohlášení předsedy vlády ČR Petra Pitharta ze dne 2. června 1990.

⁹ Z vládního prohlášení předsedy vlády ČR Václava Klause ze dne 13. července 1992.

zel z prostého přesvědčení, že stát umění provozovat nemá. Na základě tohoto ideového konceptu se dospělo ke stanovisku, že stát může nanejvýš provozovat národní instituce (např. Národní divadlo, Národní galerii v Praze, Českou filharmonii, Národní filmový archiv, Umělecko-průmyslové museum v Praze, Památník národního písemnictví, Národní knihovnu ČR) a vše ostatní má být postoupeno městům, později krajům, občanským aktivitám a iniciativám. V polovině 90. let se začala na úrovni státu formalizovat dotační řízení a dotační programy, tato podpora se ovšem orientovala projektově, nikoli institucionálně. Většina finančních prostředků na podporu umění byla nadále poskytována prostřednictvím příspěvkových organizací Ministerstva kultury (dále jen „MK“).

Transformace jednotlivých uměleckých organizací

Transformace uměleckých organizací byla zahájena na počátku 90. let a zahrnovala privatizaci a rušení celé řady subjektů. Nakladatelská a vydavatelská sféra literatury a hudby i oblast filmu byly privatizovány v tzv. první privatizační vlně. Po odstátnění a následnou změnou zřizovatele zůstala v oblasti divadla a hudby téměř zachována původní síť divadel i symfonických orchestrů, v některých případech došlo k transformaci příspěvkových organizací na jiné typy subjektů, přičemž síť byla postupně doplňována novými typy soukromoprávních subjektů. Obdobně komplikovanou proměnou a vývojem prošla oblast výtvarného umění.

– výtvarné umění

V oblasti výtvarného umění, architektury a designu byla zprivatizována celá řada podniků a organizací – například státní podniky ARTIA, Výstavnictví, Technoart, Dizart, Artcentrum, ÚLUV, Umělecká řemesla Brno či Ústředí uměleckých řemesel Praha. Dodnes nereflaktovaným problémem však byla privatizace a restituice, během nichž zanikla celonárodní síť galerií Dílo, která byla platformou pro prezentaci a distribuci současného umění. Tím bylo výtvarné umění na počátku 90. let odkázáno do muzejních a galerijních prostor příspěvkového, tedy veřejného typu, a byla potlačena funkce galerií, které prostřednictvím prodeje do soukromých rukou i do veřejných sbírek a zajišťováním organizačního servisu pro umělce, jak je tomu ve světě obvyklé, plní svoji jedinečnou identifikační a distribuční úlohu. Galerie, které organizují umělcům výstavy a zprostředkovávají prodej jejich děl, musely být teprve zakládány, a to čistě na tržním principu a prakticky bez možnosti podpory. Společně s níže popsáním příkladem transformace bývalého fondu, který spravoval majetek výtvarné obce, to vážným způsobem zkomplikovalo další vývoj ve výtvarném umění (viz str. 21).

– hudba

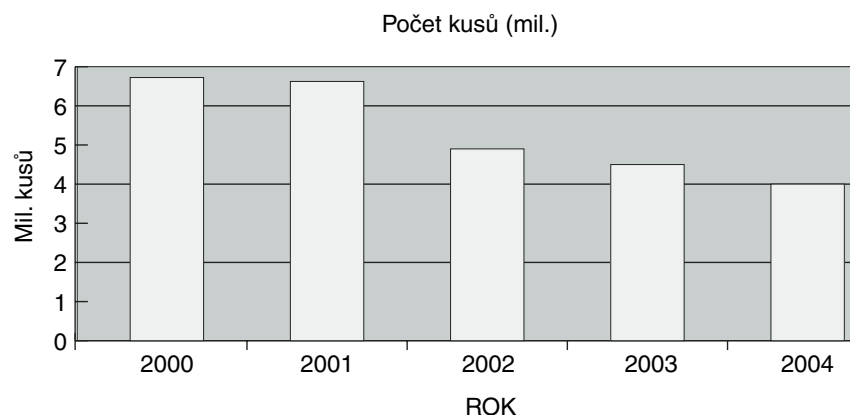
V oblasti hudby byly v rámci transformace na počátku 90. let – v první etapě reformy veřejné správy – odstátněny téměř všechny symfonické orchestry, na základě zákona č. 172/1991 Sb., o přechodu některých věcí z majetku České republiky do majetku obcí.

Vydavatelská a výrobní sféra v oblasti hudby byla privatizována již v první vlně privatizace. Byly to státní podniky Bohemia Video Arts, Supraphon (zvukové nahrávky), Editio Supraphon (hudebniny, knihy o hudbě) a Gramofonové závody Loděnice. Nové právní prostředí však mělo podstatný vliv na vznik nových, avšak malých, v podstatě nekomerčních hudebních vydavatelství, která zásadně neovlivňují hudební trh. Ten ovlivňují velké české zejména mezinárodní, resp. nadnárodní firmy (např. firmy Universal Music, EMI, Sony Music/Bonton, Warner Music, BMG Ariola, Popron Music, Supraphon, Multisonic ad.).*

V roce 1994 došlo ve druhé privatizační vlně i k privatizaci státní příspěvkové organizace československé umělecké agentury Pragokonzert.

* Počet vydaných zvukových nosičů v letech 2000–2004.

ROK	Celkový počet (v miliónech kusů)
2000	6,59
2001	6,52
2002	4,69
2003	4,37
2004	3,98



Zdroj: Mezinárodní federace hudebního průmyslu České republiky (IFPI), česká národní sekce mezinárodní nevládní organizace.

V rámci transformace rozhlasu a televize byla transformována či zrušena některá hudební tělesa zřizovaná ČRo a ČT. Na druhé straně se objevila nová profesionální hudební tělesa – Český filharmonický sbor Brno o. p. s., Pražská komorní filharmonie o. p. s. a řada příležitostných těles, založených k jednotlivým akcím (nahrávání, zahraniční zájezdy apod.), jejichž členové jsou převážně zaměstnanci stávajících symfonických a divadelních orchestrů.

K 1. 1. 1991 byla provedena delimitace České filharmonie a zřízeny samostatné státní příspěvkové organizace: Pražský filharmonický sbor, Mezinárodní hudební festival Pražské jaro a sdružení komorních souborů ARDO, z nichž byly postupně odstátněny sdružení komorních souborů ARDO (1994) a Mezinárodní hudební festival Pražské jaro (1999).

V návaznosti na nové právní prostředí zahájily činnost mnohé soukromoprávní subjekty typu občanská sdružení, fyzické osoby s příslušným živnostenským oprávněním, obchodní subjekty a později i obecně prospěšné společnosti, které výrazně rozšířily nabídku různých žánrů a druhů hudebního umění. Vznikla tak řada nových hudebních festivalů, přehlídek, cyklů, tvůrčích dílen a soutěží s uměleckým dopadem, ale i s komerčním zaměřením.

– divadlo a tanec

V oblasti divadla, do roku 1989 monopolně zřizovaného, provozovaného i zrušovaného MK a krajskými národními výbory, došlo po roce 1990 k poměrně úspěšné první fázi transformace divadelní sítě, jež spočívala v převodu divadel i s jejich objekty na města. V dekadě následující po r. 1990 bylo zrušeno či transformováno pouze devět příspěvkových organizací s jedenácti soubory. Privatizován byl s. p. Divadelní technika. K 1. 4. 1992 byla provedena delimitace Národního divadla a zřízeny samostatné příspěvkové organizace MK Státní opera Praha a Laterna magika. Oblast divadla byla do r. 1989 ošetřena zákonem č. 33/1978 Sb., o divadelní činnosti (divadelní zákon). V roce 1990 byly novelou zrušeny jeho restriktivní pasáže. Tento zákon byl s účinností od 1. 1. 1996 zcela zrušen zákonem č. 237/1995 Sb., o hromadné správě autorských práv a práv autorskému právu příbuzných a o změně a doplnění některých zákonů.

Od roku 1990 se v divadelní sféře začala objevovat celá řada soukromých subjektů, a to ve formě občanských sdružení, obchodních společností i skupin provozovaných fyzickými osobami, jež se vedle vlastní divadelní činnosti věnují bezpočtu dalších aktivit: přehlídkám, festivalům, vydávání odborných periodik a publikací o divadle, divadelním dílům, seminářům, přednáškám apod. Vznikla řada významných festivalů: Mezinárodní festival Divadlo v Plzni, Divadlo evropských regionů v Hradci Králové, Tanec Praha, Čtyři dny v pohybu atd. Zajímavý rozvoj prožila oblast tzv. performing arts (existující rovněž pod pojmem „nezávislá scéna“), zahrnující nové divadelní formy, novou hudbu a taneční umění. Zejména v oblasti tance a pohybového divadla bylo založeno mnoho subjektů zaměřených na původní tvorbu i mezinárodní rezidence, workshopy a další formy spolupráce. Velkou roli v propagaci a rozvoji současného tance sehrál především v 90. letech již zmíněný festival Tanec Praha.

– literatura

První kompletně privatizovanou sférou v kultuře byla knižní oblast. S výjimkou specializovaného nakladatelství pro nevidomé (Knihovna a tiskárna pro nevidomé K. E. Macana) zde došlo k rychlé privatizaci či likvidaci. Distribuční síť v centralizované podobě se rozpadla, ale v zápětí se začaly vytvářet nové, decentralizované vazby. Distribuci, která je dodnes nejslabším článkem obchodního řetězce v této oblasti, rovněž zásadně ovlivnila nezdařená privatizace Knižního velkoobchodu.

Proměna politického klimatu a svoboda slova však měly převratný vliv na rozmach knižní kultury, zejména na vydávání a distribuci knih. Od konce roku 1989 počet nakladatelství strmě rostl, přestože některá opět rychle zanikala. V roce 1995 se jednalo o necelých 2 900 nakladatelských subjektů, v současné době zhruba o 3 500. Zhruba 70 vydavatelů vydá ročně 25–100 titulů, více než 100 titulů vydává přibližně 20 vydavatelství (přehled nezahrnuje vydavatelství vysokých škol).

Tento boom byl způsoben liberálními předpisy, které opravňují podnikat bez kvalifikačních předpokladů – pouze na základě ohlašovací povinnosti, stanovené zákonem č. 455/1991 Sb., o živnostenském podnikání (živnostenský zákon), ve znění pozdějších předpisů (ohlašovací živnost volná), a do roku 1995 na základě povinné evidence na MK podle zákona č. 106/1991 Sb., o neperiodických publikacích. Nový zákon č. 37/1995 Sb., o neperiodických publikacích, ve

znění pozdějších předpisů, který je základním právním předpisem v této oblasti a který přímým způsobem upravuje vydavatelskou činnost, zrušil povinnou evidenci vydavatelů, upravil počet příjemců povinných výtisků a ukotvil povinné údaje tiráže, nutné pro identifikaci vydavatelství a vlastníků autorských práv.

Produkce knih v ČR

	2000	2001	2002	2003	2004
Počet vydaných titulů	11 965	14 321	14 278	16 451	15 749
– z toho beletrie	3 281	3 726	3 605	3 498	3 381
– z toho dětské knihy	579	575	586	746	735
– z toho učebnice a skripta	1 400	1 750	1 578	1 884	1 732
Počet vydaných překladů z vybraných jazyků celkem	3 910	4 352	4 342	4 602	4 604
– z angličtiny	2 088	2 340	2 329	2 362	2 301
– z němčiny	927	991	982	1 029	1 033
– z francouzštiny	201	227	225	273	267
– ze slovenštiny	49	32	116	137	152
– z polštiny	63	71	67	76	73
– z ruštiny	41	36	50	53	65
Počet registrovaných nakladatelů	2 898	3 136	3 267	3 448	3 619

Zdroj: Svaz českých knihkupců a nakladatelů, Národní knihovna ČR a Národní agentura ISBN.

V letech 1993–1994 na sebe vzal stát úlohu garanta prosazování kvalitní nekomerční literatury a knižní kultura byla první oblastí, kde se začalo se strukturovaným poskytováním dotací, které nakladatelům snižovaly finanční rizika a ztráty spojené s vydáváním kvalitních titulů. MK zavedlo velmi komplexní systém dotací na podporu kulturní činnosti v oblasti literatury a knižní kultury, a zejména na podporu vydávání literárních periodik a neperiodických publikací. Stejně tak byla oblast literatury (knižní kultury) první oblastí, kde se v duchu tradice první republiky obnovilo udělování státních cen za literaturu a překladatelské dílo.

– kinematografie

Zcela byla privatizována oblast kinematografie, která byla před listopadem 1989 ve srovnání s ostatními uměleckými obory výlučná tím, že v ní platil bezvýhradný státní monopol. Kinematografie byla plně centralizována v tzv. výrobně-hospodářské jednotce (dále jen „VHJ“) Československý film, navíc nespádala do působnosti MK. Tato oblast se také odlišovala a odlišuje průmyslovým charakterem filmové výroby a stále těsnějším propojením s elektronickými médii, jako je televize a v poslední době i internet. Transformace české kinematografie začala v roce 1990 z iniciativy filmařů, sdružených v obnoveném profesním svazu FITES, když na jejich popud vláda k 1. 1. 1991 zrušila VHJ Čs. film a jeho Ústřední ředitelství, čímž byla bez náhrady

zrušena centralizovaná struktura celého filmového průmyslu. Stěžejní filmový zákon č. 273/1993 Sb., o některých podmínkách výroby, šíření a archivování audiovizuálních děl, o změně a doplnění některých zákonů a některých dalších předpisů, ve znění pozdějších předpisů, vstoupil v platnost teprve koncem roku 1993. Privatizace posledního z filmových podniků, Ateliérů Zlín, byla dokončena až o pět let později, ovšem v roce 2004 ještě nebyla ukončena likvidace – konkurz státního podniku Filmový průmysl. Během deseti let se tak zcela zrušil státní monopol v oblasti provozování kin, distribuce a výroby filmů. Přestože stále platil znárodnovací Benešův dekret (dekret prezidenta republiky č. 50 ze dne 11. 8. 1945 o opatřeních v oblasti filmu), první soukromé produkční a distribuční společnosti vznikaly již od roku 1991. Česká kinematografie ztratila příjem z tržeb z kin, které byly klíčovým zdrojem pro tvorbu českých hraných filmů, aniž by možnost soukromých investic do filmové tvorby byla stimulována specifickými legislativními opatřeními. V přechodném období let 1991–1992 poskytl stát jednorázovou státní dotaci 100 mil. Kčs, určenou na dokončení rozpracovaných projektů. V roce 1992 byl zřízen zákonem č. 241/1992 Sb., o Státním fondu ČR pro podporu a rozvoj české kinematografie, Státní fond ČR pro podporu a rozvoj české kinematografie. Více než desetiletí platná audiovizuální legislativa (zákon č. 241/1992 Sb., o Státním fondu ČR pro podporu a rozvoj české kinematografie, a zákon č. 273/1993 Sb., o některých podmínkách výroby, šíření a archivování audiovizuálních děl, o změně a doplnění některých zákonů a některých dalších předpisů, ve znění pozdějších předpisů) je v současnosti hodnocena jako nedostačující – zejména jsou postrádány koordinací a servisní instituce, které by kinematografii, v současnosti reprezentované desítkami soukromých subjektů, poskytl dosud chybějící centralizované služby, a to zejména v oblasti propagace a exportu českého filmu. Vedle toho je třeba vzít v úvahu proměnu České televize z bývalého hlavního producenta zejména dokumentárních filmů v nynějšího významného filmového koproducenta.

Česká filmová distribuce 2000–2004

	2000	2001	2002	2003	2004
Počet premiér	164	173	196	208	186
Počet premiér českých hraných filmů	20	19	20	16	21
Představení (tisíc)	197	253	306	341	327
Diváků (tisíc)	8 719	10 363	10 693	12 140	12 046
Tržba kin (mil. Kč)	593	818	946	1 084	1 106
Prům. roční návštěva na obyvatele	0,85	1,01	1,04	1,18	1,17
Prům. návštěva na představení	44	41	35	35,5	36,9
Průměrné vstupné (Kč)	68	79	88,5	89,3	91,8
Celkem stálých kin ¹	690*	665*	665*	623	544
Celkem sálů	700	734	765	756	674
– z toho multikin	5	10	14	15	15
– se sály	50	94	128	136+1 ²	136+1 ²

¹ Včetně kinokaváren a klubových zařízení; bez kin s nepravidelným promítáním, kin letních a putovních.

² Včetně sálu IMAX.

* Odhad.

Zdroj: Unie filmových distributorů.

Transformace kulturních fondů

V letech 1993 a 1994 došlo dle zákona č. 318/1993 Sb., kterým se upravuje změna postavení kulturních fondů a mění zákon č. 35/1965 Sb., o dílech literárních, vědeckých a uměleckých (autorský zákon), ve znění zákona č. 89/1990 Sb. a zákona č. 468/1991 Sb., k transformaci kulturních fondů, které v minulém režimu zásadní měrou financovaly uměleckou činnost. Transformací přestaly tyto fondy disponovat právním předpisem danými výnosy z příspěvků příjemců autorských odměn a odměn výkonných umělců, dále z příspěvků za užití volných děl literárních, vědeckých a uměleckých a z příspěvků uživatelů děl. Výnosy z příspěvků za užití volných děl literárních, vědeckých a uměleckých byly podle čl. II uvedeného zákona rozděleny mezi Nadaci Český hudební fond, která ještě před transformací v roce 1991 založila Nadaci Leoše Janáčka a Nadaci Bohuslava Martinů, kam vložila výnosy a autorská práva jmenovaných skladatelů, a dále Nadaci Český fond umění (z níž se v roce 1997 oddělila Nadace české architektury) a Nadaci Český literární fond.

Český fond umění, jak se původně nazýval, disponoval v rámci tří kulturních fondů zdaleka největším majetkem, přičemž vlastnil řadu zajímavých nemovitostí. Různé transakce (například nevhodně uzavírané smlouvy), které probíhaly především do roku transformace (1994), způsobily značný odliv majetku. Vedle toho po celá 90. léta probíhal restituční spor o budovu Mánesa mezi S. V. U. Mánes a Nadací Český fond umění. Programy příspěvků této výtvarné nadace jsou zanedbatelné. Nadací poskytovaná podpora ve formě otevřených programů představovala v letech 2003 a 2004 částky ve výši jeden milion Kč, k čemuž Nadace rozdělovala i výnosy z Nadačního investičního fondu. V roce 2003 to byla částka 315 tisíc Kč a v roce 2004 částka 264 tisíc Kč.

Přestože podporu z **Nadačního investičního fondu (NIF)** získalo celkem devět kulturních nadací, mezi nimi i transformované bývalé kulturní fondy, nejsou ani dnes tyto nadace dostatečně silné na to, aby byly schopny pokrývat oborové potřeby anebo, jak je u velkých nadací obvyklé, podílet se na identifikaci problémových oblastí, zavádět nové metody podpory a podporovat modelové pilotní projekty. Je to dáno reálnými možnostmi hospodaření s nadačním majetkem, který tvoří základní zdroj příjmů nadací. Hospodaření s nadačním majetkem je determinováno pro nadační pracovníky komplikovaným managementem, spojeným s komerčním pronajímáním nemovitostí, které jsou nejrozšířenější formou nadačního jmění, a dále potom slabou výnosností tzv. málo rizikových bankovních produktů, kam je možno investovat finanční prostředky. Nemovitosti v majetku nadací navíc často vyžadují další nutné investice na opravy a rekonstrukce. Celková suma, kterou kulturní nadace získaly z NIFu do svého nadačního jmění, představuje 170 437 tisíc Kč. Vzhledem ke skutečnosti, že NIF nadacím poskytl finanční prostředky za podmínky navýšení jejich nadačního jmění, ze kterého lze užívat pouze výnosy, umožňují tyto prostředky celkový potenciální výnos mezi 1,7–6,8 milionu Kč ročně, jenž mohou tyto nadace díky NIFu ročně rozdělovat.

Přehled kulturních nadací podpořených z NIFu (v Kč)

	I. etapa	II. etapa	Celkem	Celková výše nadačního jmění k dubnu 2005
Nadace Český hudební fond	24 158 000	18 871 000	43 029 000	224 452 800
Nadace Český fond umění		17 235 000	17 235 000	151 748 663
Nadace Český literární fond	23 720 000	18 108 000	41 828 000	98 687 511
Nadace české architektury		15 599 000	15 599 000	62 245 390
Nadace Život umělce		17 017 000	17 017 000	46 691 640
Nadace Barokního divadla Zámku Český Krumlov	5 565 000	12 326 000	17 891 000	32 904 000
Nadace pro současné umění		15 272 000	15 272 000	20 861 000
Nadace Pražské komorní filharmonie	1 543 000		1 543 000	3 006 950
Nadace Sdružení knihoven České republiky	1 023 000		1 023 000	1 523 000
CELKEM			170 437 000	642 120 954

Zdroj: MÜLLER, Jiří. *Kapitalizace českých nadací*. Praha: Fórum dárců, 2002.

Formy státní podpory

Výrazný posun v přístupu ke státní podpoře profesionálního uměleckého života představují od roku 1992 dotační řízení na podporu profesionálního umění, zpočátku určená pouze pro občanská sdružení. Po zkušenostech s dotačními řízeními pro občanská sdružení otevřelo Ministerstvo kultury v roce 1996 přístup do dotačního řízení ostatním právnickým a fyzickým osobám. Na základě zákona č. 479/2003 Sb., kterým se mění zákon č. 218/2000 Sb., o rozpočtových pravidlech a o změně některých souvisejících zákonů (rozpočtová pravidla), ve znění pozdějších předpisů, zákon č. 337/1992 Sb., o správě daní a poplatků, ve znění pozdějších předpisů, a zákon č. 353/2003 Sb., o spotřebních daních, se rozšířil okruh možných příjemců dotací i o nadace a nadační fondy. Vzhledem k velkému množství žádostí byla již od počátku dotační řízení limitována předem stanovenými podmínkami.

Po převodu zřizovatelské působnosti základní sítě divadel a symfonických orchestrů ze státní správy na samosprávu a po přijetí nového daňového systému v roce 1993 ztratil stát vliv na financování regionální působnosti těchto organizací. To vyvolalo potřebu obnovení přímé státní podpory regionálních divadel a symfonických orchestrů. Proto byl v roce 1996 otevřen Program podpory českých divadel a v roce 1997 Program podpory stálých symfonických orchestrů a pěveckých sborů. Program státní podpory prezentace soudobé výtvarné tvorby v galeriích, muzeích a výstavních sálích nebyl dosud z finančních důvodů otevřen.

Státní fond kultury České republiky

V roce 1992 byl založen Státní fond kultury České republiky (zákon č. 239/1992 Sb., o Státním fondu kultury České republiky, ve znění pozdějších předpisů), jako další mimoroz-

počtový finanční zdroj pro podporu umění. Přestože podle zákona může Fond obdržet dotace ze státního rozpočtu, cílem je získávat finance především z jiných zdrojů než z daní občanů. Základním problémem existence Fondu byla od samotného počátku skutečnost, že zdroje stanovené přímo v zákoně se ukázaly buď jako nedostatečné, nebo pro Fond nerealizovatelné. Státní fond kultury poprvé rozděloval své finanční zdroje až po deseti letech od svého založení, tedy v roce 2002, kdy na podporu kulturních projektů bylo poskytnuto 5 475 tisíc Kč. Tyto prostředky Fond získal z výnosů číselné loterie EuroLotto a loterie stíracích losů Meloun společnosti EuroLotto a. s. Bohužel však provozování loterií muselo být pro komerční neúspěšnost ukončeno.

V roce 2004 Fond obdržel mimořádný dar ve výši 20 000 tisíc Kč, což mu v roce 2005 v rámci jeho druhého výběrového řízení umožnilo podpořit 111 projektů v úhrnné částce 10 000 tisíc Kč; druhou polovinu daru rozdělil a vyplatil v rámci třetího výběrového řízení v roce 2006. V roce 2004 získal Fond příslušnost hospodaření k Národnímu domu v Praze na Vinohradech s tím, že příjmy z nájemného budou využívány k podpoře kulturních projektů v následujících letech. V současné době Fond dále hospodaří se dvěma nemovitostmi v majetku státu – Domem U Hybernů a Domem U Černé Matky Boží. Dům U Hybernů byl na 50 let pronajat společností Hybernia a. s., jež objekt v současné době rekonstruuje na muzikálové divadlo, které bude následně provozovat. V Domě U Černé Matky Boží je od prosince 2003 Národní galerií v Praze instalována stálá expozice českého kubismu. Přízemí a suterén objektu byly pronajaty za komerční ceny, v prvním podlaží byla obnovena původní kubistická kavárna.

Dalším zdrojem příjmů jsou na základě § 26 odst. 2 autorského zákona č. 121/2000 Sb., o právu autorském, o právech souvisejících s právem autorským a o změně některých zákonů (autorský zákon), ve znění zákona č. 81/2005 Sb., kterým se mění zákon č. 121/2000 Sb., příjmy z výkonu majetkových práv autorů a výkonných umělců, které připadly jako odúmrť státu.

Přehled podpory Státního fondu kultury České republiky v letech 2000–2004 (v tis. Kč)

Oblasti podpory	2000	2001	2002	2003	2004
Podpora vzniku a realizace umělecky hodnotných děl	0	0	790	0	0
Ediční počin v oblasti neperiodických a periodických publikací	0	0	1 145	0	0
Získávání, obnova a udržování kulturních památek a sbírkových předmětů	0	0	570	0	0
Výstavní a přednášková činnost	0	0	485	0	0
Propagace české kultury v zahraničí	0	0	450	0	0
Pořádání kulturních festivalů, přehlídek a obdobných kulturních akcí	0	0	1 140	0	0
Podpora kulturních projektů sloužících k uchování a rozvíjení kultury národnostních menšin v České republice	0	0	280	0	0
Podpora vysoce hodnotných neprofesionálních uměleckých aktivit	0	0	300	0	0
Ochrana, údržba a doplňování knihovního fondu	0	0	75	0	0
CELKEM	0	0	5 475	0	0

Státní fond ČR na podporu a rozvoj české kinematografie

Vedle toho jako druhý mimorozpočtový zdroj vznikl v roce 1992 Státní fond ČR na podporu a rozvoj české kinematografie (zákon č. 241/1992 Sb.), který se stal jediným nástrojem veřejné finanční podpory kinematografické tvorby v České republice. V současnosti má Fond dva základní zdroje příjmů. První zdroj představuje obchodní využití filmů, k nimž Fond vykonává právo výrobce, tj. filmů vyrobených ve Filmovém studiu Barrandov a Filmovém studiu Gottwaldov, resp. Zlín v letech 1965–1990; u tohoto zdroje se však předpokládá, že bude vzhledem k menšímu zájmu ze strany hlavních odběratelů, tzn. tuzemských televizních odběratelů, postupně slábnout. Příjmy z autorských práv tvoří cca 80 % celkových příjmů Fondu. S filmy pro Fond obchoduje na základě smlouvy společnost Ateliéry Bonton Zlín a. s. Druhým významným zdrojem příjmů je příplatek 1 Kč ze vstupného do kin. Výše příplatku nebyla od roku 1992 valorizována, přestože cena vstupenky se zvýšila několikanásobně, což by měla řešit novela příslušného zákona. Dalšími velmi drobnými příjmy jsou výtěžky z podpořených projektů, z pronájmu majetku, úroky, přijaté sankční platby a žadatelské poplatky.

Dotaci ze státního rozpočtu Fond obdržel pouze jednou, v roce 2001, a to ve výši 10 milionů Kč. Fond vyhláší své uzávěrky dvakrát do roka.

Obdobně jako v případě Státního fondu kultury jsou dalším zdrojem příjmů Fondu na základě § 26 odst. 2 autorského zákona č. 121/2000 Sb., o právu autorském, o právech souvisejících s právem autorským a o změně některých zákonů (autorský zákon), ve znění zákona č. 81/2005 Sb., kterým se mění zákon č. 121/2000 Sb., příjmy z výkonu majetkových práv k audiovizuálním dílům, které připadly jako odúmrť státu.

Přehled podpory Státního fondu ČR na podporu a rozvoj české kinematografie v letech 2000–2004 (v tis. Kč).

Podpora z Fondu kinematografie	2000	2001	2002	2003	2004	Celkem	Roční prům.
Podpora tvorby (scénářů) a výroby českých filmů	57 138	64 414	62 024	40 568	54 956	279 100	55 820
Podpora distribuce hodnotných kinematografických děl	3 920	4 430	11 450	6 190	5 334	31 324	6 265
Podpora propagace české kinematografie (filmové festivaly, přehlídky apod.)	3 245	3 300	5 130	4 390	5 692	21 757	4 351
Podpora technického rozvoje a modernizace české kinematografie	0	2 700	2 400	2 900	2 231	10 231	2 046
CELKEM	64 303	74 844	81 004	54 048	68 213	342 412	68 482

Autorské právo

Významným nástrojem podpory umění je jak na národní, tak na mezinárodní úrovni autorské právo. Autorské právo jako součást systému práv duševního vlastnictví je stimulem pro tvůrce, zajišťuje ochranu kulturní rozmanitosti a zároveň usiluje o dosažení přiměřené rovnováhy mezi ochranou tvůrců a zájmy uživatelů duševního vlastnictví.¹¹

V oblasti ochrany autorských práv došlo k významným změnám v roce 2000, kdy byl přijat nový autorský zákon (č. 121/2000 Sb., o právu autorském, o právech souvisejících s právem

autorským a o změně některých zákonů, dále jen „AZ“). Tímto zákonem bylo rekonfigurováno autorské právo, a to se zřetelem na potřebu zohlednění aktuálního stavu technického rozvoje ve vztahu k novým způsobům a možnostem v oblasti tvorby a využití autorských děl a dalších předmětů ochrany dle AZ, a dále se zřetelem na nezbytnost přizpůsobení našeho právního řádu právu Evropských společenství a na potřebu zohlednění některých mezinárodních smluv týkajících se tohoto právního odvětví.

Důležitými změnami jsou zejména prodloužení doby trvání majetkových práv autora, a sice po dobu autorova života a dále po dobu sedmdesáti let od jeho smrti, a obnovení doby ochrany děl, která se mezitím stala díly volnými na dobu zbývající, rozšíření okruhu nositelů práv souvisejících s právem autorským (o výrobce zvukově-obrazových záznamů a o nositele zvláštního práva pořizovatele databáze), přiznání práva nakladatelům na náhradní odměnu za rozmnožování vydaných děl pro osobní potřebu, rozšíření ochrany počítačových programů, fotografií a databází, stanovení katalogu majetkových práv a výslovné přiznání práva na sdělování předmětů ochrany veřejnosti prostřednictvím internetu.

Nově byla upravena kolektivní (dříve hromadná) správa práv. V souvislosti s tím byla zrušena příslušná část zákona č. 237/1995 Sb., o hromadné správě autorských práv a práv autorskému právu příbuzných a o změně a doplnění některých zákonů. Vyhláška MK č. 241/1991 Sb., o výhradním oprávnění některých organizací zastupujících autory nebo výkonné umělce, byla zrušena již dříve zákonem o hromadné správě práv.

Kolektivní správu práv vykonávají na základě oprávnění udělovaných MK občanská sdružení sdružující autory a další nositele práv (výkonné umělce a výrobce zvukových a zvukově-obrazových záznamů), a to OSA, Ochranný svaz autorský pro práva k dílům hudebním, Dilia, divadelní a literární agentura, OOA-S, Ochranná organizace autorská – Sdružení autorů děl výtvarného umění, architektury a obrazové složky audiovizuálních děl, Gestor – Ochranný svaz autorský a Intergram – Nezávislá společnost výkonných umělců a výrobců zvukových a zvukově-obrazových záznamů.

Zrušeny byly rovněž vyhláška č. 196/1954 Sb., o sazbách provozovacích honorářů za veřejné nevidadelní provozování hudebních děl, vyhláška č. 115/1991 Sb., o úpravě odměn a náhrad oprávněným subjektům za užití předmětů ochrany podle autorského zákona pořízením zvukové nebo zvukově-obrazové rozmnoženiny a veřejným půjčováním snímků pro osobní potřebu, vyhláška č. 116/1991 Sb., kterou se upravují sazby odměn výkonných umělců a náhrad výrobců zvukových a zvukově-obrazových záznamů za užití zaznamenaných výkonů nebo zvuků a zvukových a zvukově-obrazových snímků na veřejných produkcích prostřednictvím technických zařízení, vyhláška č. 117/1991 Sb., o pořádání veřejných produkcí, vyhláška č. 520/1992 Sb., kterou se mění a doplňuje vyhláška Ministerstva kultury č. 115/1991 Sb., o úpravě odměn a náhrad oprávněným subjektům za užití předmětů ochrany podle autorského zákona pořízením zvukové nebo zvukově-obrazové rozmnoženiny a veřejným půjčováním snímků pro osobní potřebu, a vyhláška č. 261/1996 Sb., o odměnách autorům děl, která lze vzhledem k jejich povaze rozmnožovat pro vlastní osobní potřebu na podkladě tiskovin nebo jejich rozmnoženin přenesením pomocí technického zařízení na jiný hmotný podklad.

S výjimkou sazeb odměn upravených v příloze k autorskému zákonu (odměny z opětného prodeje originálů uměleckých děl, odměny z nenahranych nosičů, z přístrojů ke zhotovování

¹¹ Viz Světová deklarace duševního vlastnictví Světové organizace duševního vlastnictví dostupná v českém překladu na www.mkcr.cz.

rozmnožením a z poskytování rozmnožovacích služeb za úplaty náležející nositelům práv v souvislosti s rozmnožováním pro osobní potřebu) ponechává autorský zákon výši odměn náležejících nositelům práv podle autorského zákona na dohodě smluvních stran (nositelů práv samotných, popř. kolektivních správcích a uživatelích). S ohledem na zákonný monopol kolektivních správců je zákonem výslovně stanovena povinnost kolektivního správce uzavírat smlouvy s uživateli za přiměřených a rovných podmínek.

Rozdělování odměn a případných příjmů z vydání bezdůvodného obohacení vybraných kolektivními správci je určováno rozúčtovacími řády jednotlivých kolektivních správců schvalovaných orgány těchto občanských sdružení. Část vybraných odměn mohou kolektivní správci použít jako náhradu účelně vynaložených nákladů na výkon kolektivní správy. Kolektivní správci mají ze zákona povinnost, bez zbytečného odkladu od jejího vyhotovení, zveřejňovat roční účetní závěrku (včetně zprávy auditora) v *Obchodním věstníku* a vyhotovovat výroční zprávu o činnosti a hospodaření, přičemž její zveřejnění již není povinné a může být tedy eventuálně přístupné pouze členům.

Autorský zákon byl dosud novelizován pouze zákonem č. 81/2005 Sb. V září 2005 byl Parlamentu ČR předložen vládní návrh novely AZ, který naši národní úpravu autorského práva plně harmonizuje s právem Evropských společenství.

Nestátní neziskový sektor

Vzhledem ke značné roztržitosti uměleckých a profesních organizací a asociací se kulturní oblasti dosud nepodařilo výrazněji se prosadit v rámci nestátního neziskového sektoru jako celku. Ve srovnání s ostatními oblastmi (především se sociální, zdravotní a ekologickou) je nestátní nezisková oblast kultury značně nerozvinutá a její reprezentace nezřetelná. Poslední zpráva o neziskovém sektoru¹² uvádí, že na rozvoj kultury včetně záchrany kulturního dědictví je v ČR poskytováno 11 % dotací z veřejných zdrojů, přičemž nejvíce podporované jsou sociální služby (36 %) a sport (34 %). Tato zpráva také upozorňuje na současný trend zřizovat další příspěvkové organizace na úrovni státní správy, krajů i obcí a táže se, nakolik je tento stav žádoucí a zda se tímto směrem chtějí česká společnost a český stát ubírat.

Významnou podporu nestátního neziskového sektoru v oblasti umění zajišťují národní sekce mezinárodních nevládních organizací, které zastřešují jednotlivé obory umění. Mezi ně patří například národní středisko **Mezinárodního divadelního institutu** (International Theatre Institute, ITI), národní sekce mezinárodní nevládní organizace Česká hudební rada (ČHR) ad., které sdružují klíčové organizace v oblasti divadla a hudby. ITI i ČHR pracují jako neformální sdružení právnických osob (nemají vlastní právní subjektivitu) a jejich sekretariáty sídlí v Divadelním ústavu. Divadelní ústav také poskytuje organizační a technické zázemí sekretariátům a součástí jeho rozpočtu je i podpora činnosti a účasti jednotlivých členů na mezinárodních setkáních.

V oblasti umění dále působí **Rada uměleckých obcí (RUO)**, která byla založena v roce 1992 jako dobrovolné sdružení profesních uměleckých organizací (právnických osob) a která působila počátkem 90. let jako poradní orgán ministra kultury. Jejími členy jsou Obec spisovatelů, Obec překladatelů, Obec architektů, Svaz autorů a interpretů (SAI), Asociace hudebních umělců a vědců, Sdružení pro rozhlasovou tvorbu, Unie výtvarných umělců ČR, Syndikát výtvarných umělců, Herecká asociace, Český filmový a televizní svaz (FITES) a Asociace fotografů. RUO je zakládajícím členem Evropské rady umělců (European Council of Artists, ECA).

12 Ze zprávy o neziskovém sektoru v ČR, která vznikla na základě usnesení vlády ČR č. 807 ze dne 6. 8. 2003; zprávu iniciovala Rada vlády pro nestátní neziskové organizace, která připravila předběžnou strukturu a některé podkladové materiály, zprávu zpracovala Mgr. Tereza Vajdová, PhD.

Rovněž je třeba zmínit práci jednotlivých profesních organizací, jako např. Asociace producentů v audiovizí (APA), Asociace muzeí a galerií (AMG), České komory architektů (ČKA), České filmové komory (ČFK), Asociace profesionálních divadel ČR, Asociace symfonických orchestrů ČR, Svazu českých knihkupců a nakladatelů (SČKN), Asociace hudebních festivalů ČR, Mezinárodní federace hudebního průmyslu (IFPI), Asociace výtvarných kritiků a teoretiků, Rady galerií ČR a dalších.

Odbory

Vedle profesních organizací v ČR působí odborové svazy sdružené v Českomoravské konfederaci odborových svazů (ČMKOS) a v Konfederaci umění a kultury (KUK) s posláním hájit a prosazovat odborová práva pracovníků v kultuře, umění a dalších tvůrčích činnostech. Členy Českomoravské konfederace odborových svazů jsou Odborový svaz pracovníků kultury a ochrany přírody, Odborový svaz kulturních zařízení, Herecká asociace a Unie profesionálních zpěváků. Členy Konfederace umění a kultury jsou Asociace českých kameramanů, Asociace filmových a televizních střihačů ČR, Asociace komerčních hudebníků, Asociace maskérů a vlásekářů, Asociace pracovníků se zvukem ČR, Jednota tlumočnicků a překladatelů, Mezinárodní odborový svaz pracovníků v kinematografii KINOS, Nezávislý klub právníků, Odborová asociace divadelníků, Syndikát překladatelů a tlumočnicků, Syndikát výtvarných umělců, Umělecké sdružení ARTES a slovenská Únia – Odborový svaz profesionálních orchestrálních hudebníků SR. Odborové svazy se angažují v Radě hospodářské a sociální dohody ČR (tzv. tripartitě), která je platformou pro sociální dialog mezi vládou, odbory a zaměstnavateli.

Neprofesionální umění

Vývoj oblasti neprofesionálních uměleckých aktivit po roce 1989 lze z časového hlediska rozdělit do tří etap. V prvním období do roku 1992 došlo k živelnému rozpadu sítě tzv. metodických zařízení (okresní a krajská kulturní střediska, která zabezpečovala systém přehlídek a která působila v oblasti mimoškolního vzdělávání) a dosavadní řízovatelské základny (odborová a svazácká zařízení se transformovala a soubory či jednotlivci často museli ukončit činnost, neboť přišli o prostory, fundus, kostýmy nebo nástroje). Stalo se tak i následkem odchodu výrazných osobností do politiky, podnikání a profesionální sféry – výsledkem byl prudký pokles kvantity i kvality. Chaotickou situaci podpořil i z počátku liberální postoj státní správy, vedený premisou, že k rozvoji kultury postačí svobodný prostor pro tvorbu. Jediným nástrojem podpory zůstaly národní přehlídky vyhlašované a finančně podporované MK.

V dalším období do roku 1995 došlo ke zřetelnému obratu. Vznikla řada občanských sdružení, která svoji činnost rozvíjela s celostátní, regionální i místní (občanská sdružení se stala obvyklou právní formou pro jednotlivé soubory) působností, čímž bylo o některé obory postaráno. Nově vzniklá instituce (Informační a poradenské středisko pro místní kulturu) začala poskytovat informační a poradenský servis. V oblasti folkloru a tradiční lidové kultury působila ještě další příspěvková organizace MK – Ústav lidové kultury ve Strážnici. MK otevřelo počátkem 90. let dotační programy pro neprofesionální umělecké aktivity občanských sdružení. Zůstal zachován unikátní systém postupových přehlídek, sahající např. v amatérském divadle až do období první republiky, který byl udržován péčí amatérů a který se tedy opíral o jejich svobodné rozhodnutí. Systém byl v tomto období zaměřen na čtrnáct oborů: filmová tvorba, dětský scénický tanec, scénický tanec dospělých, dětský folklorní tanec, dětský parketový tanec, country hudba, umělecký přednes a divadlo poezie, loutkové divadlo, činoherní a hudební divadlo, divadlo dospělých pro děti, netradiční divadlo, venkovské divadlo, dětské divadlo a přednes a školní dětské pěvecké sbory. Tento složitě strukturovaný systém zahrnuje přehlídky od regionální úrovně po úroveň národní, případně např. v divadle až k Jiráskovu Hronovu. Postupně se měnil i dosud značně problematický vztah obecní samosprávy k těmto aktivitám. Města i okresní úřady začaly podporovat místní aktivity. Aktivizačním faktorem bylo i otevření dosud tabuizovaných okruhů dramaturgie (např. duchovní hudba pro pěvecké sbory).

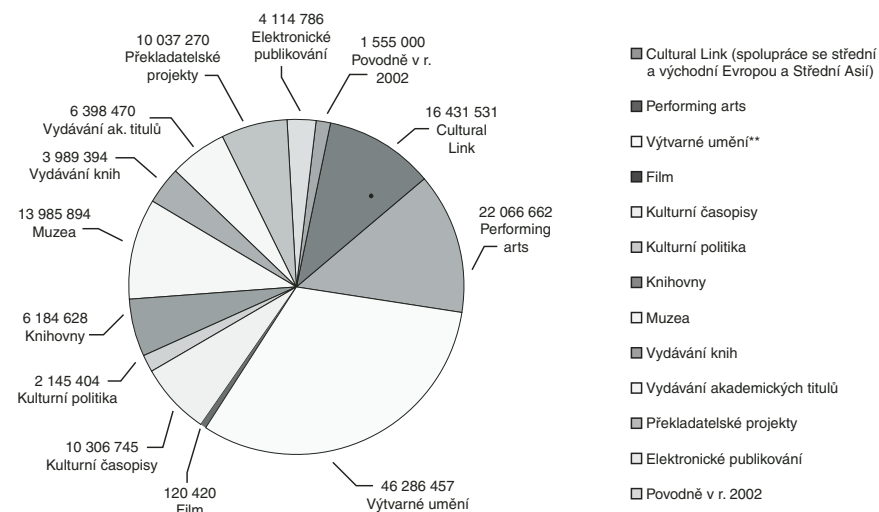
Charakteristickým rysem období po roce 1995 je kvantitativní vzestup neprofesionálních uměleckých aktivit především dětí a mládeže včetně etablování nových oborů (např. dětská filmová tvorba, nové druhy parketového tance, dětský zpěv lidových písní apod.). V technických oborech se potom jedná o důsledky nových technologií. Příznivě se projevilo rozšíření možností odborné přípravy (např. zavedení studia sbormistrovství jako nového vysokoškolského oboru, práce nových kateder výchovné dramatiky na vysokých uměleckých i pedagogických školách apod.). Emancipovala se některá významná občanská sdružení – např. mimořádně aktivní je Folklorní sdružení ČR jako střešková organizace, která sdružuje 412 členských souborů v 17 autonomních regionálních sdruženích, pořádá vlastní akce, přehlídky, semináře, vydává metodické, repertoárové a propagační publikace, dále vzrostl podíl České obce sokolské aj. V uměleckých výsledcích lze hovořit o diverzifikaci tvorby a ústupu některých tradičních oborů (např. tradiční loutkářství, mužské pěvecké sbory). Systém postupových přehlídek byl rozšířen o několik dalších oborů (např. zpěváci lidových písní, studentské divadlo).

Na současném územním rozvrstvení aktivit se projevuje řada faktorů objektivní i subjektivní povahy, z nichž klíčovými jsou demografie, kulturní tradice a veřejná podpora samosprávných orgánů. Financování této oblasti spočívá na vícezdrojovém principu. Kombinují se osobní prostředky jednotlivců s veřejnými zdroji (neinvestiční dotace obcí, krajů a státní správy, především MK a MŠMT), přičemž je třeba brát v úvahu, že o tuto oblast je zájem sponzorů téměř nulový.

Podpora ze zahraničí

Při transformaci umění po roce 1989 působila v ČR řada zahraničních subjektů, které poskytovaly cílenou asistenci. Jednalo se především o British Council, Goethe Institut, Institut français a švýcarskou nadaci ProHelvetia či program MATRA nizozemského ministerstva zahraničních věcí, které dlouhodobě podporovaly různé české umělecké a kulturní subjekty. Významné finanční zdroje ze zahraničí představovaly soukromá Nadace Open Society Fund Praha a Nadace a Centrum současného umění Praha. Jejich posláním byla podpora umění a kultury jako integrovaných součástí otevřené občanské společnosti, kterou realizovaly prostřednictvím financování inovativních a experimentálních uměleckých projektů a podporou vzniku nestátní neziskové infrastruktury umění. V letech 1993–2002 tyto nadace v oblasti mezinárodní umělecké spolupráce, výtvarného umění, performing arts, uměleckých a kulturních časopisů, podpory vydávání knih a překladů do češtiny a elektronického publikování vynaložily na 130 milionů Kč. S blížícím se vstupem do EU byly tyto podpory jak ze soukromých, tak z veřejných zahraničních zdrojů postupně redukovány.

Přehled nákladů programu pro umění a kulturu Nadace Open Society Fund Praha v letech 1993–2002*



* Program pro umění a kulturu realizovala Nadace Open Society Fund Praha od svého založení v roce 1993 do roku 2002, navíc byla podpořena řada dalších kulturních projektů v rámci programů občanské společnosti a jednotlivců ve stipendijních programech.

** V případě výtvarného umění se jedná o podporu poskytovanou Sorosovu centru současného umění Praha, později Nadaci a Centru současného umění Praha, a to na činnost – výstavy, dokumentace současného umění, knihovna, informační centrum a na realizaci programu nadačních příspěvků.

Zdroj: Nadace Open Society Fund Praha.

Účast ČR v programech EU

Program Culture 2000

Program Culture 2000 patří mezi tzv. komunitární programy Evropské unie. Jedná se o rámcový program na podporu kulturních projektů, který navázal na tři specifické kulturní programy, jež byly EU realizovány v letech 1996–1999.

Program Culture 2000 poskytuje pouze částečné financování projektů. Finanční podpora pro maximálně jednoleté projekty činí minimálně 50 000 eur a maximálně 150 000 eur a pokryje nejvýše 50 % celkového rozpočtu projektu. Finanční podpora pro 2–3leté projekty nesmí přesáhnout 60 % celkových nákladů na projekt a činí maximálně 300 000 eur. Pro usnadnění dofinancování podpořených projektů českým účastníkům vypisuje Zahraniční odbor MK od roku 2002 grantové řízení pro podpořené programem Culture 2000.

Česká republika má k tomuto programu přístup od roku 2001. V této souvislosti byla k 1. 1. 2001 rozhodnutím MK zřízena Česká kancelář Culture 2000. Jejím hlavním posláním je informovat a poskytovat konzultace o programu EU Culture 2000 českým, především kulturním organizacím, a podněcovat tak jejich zájem o nadnárodní spolupráci a realizaci přínosných mezinárodních kulturních projektů.

Každý rok je v rámci programu vypisována výzva k podávání žádostí o podporu projektů. Výzvy na roky 2000 a 2001 měly vymezené tematické zadání. Výzvy na roky 2002, 2003 a 2004 měly stanovenou vždy jednu kulturní oblast jako prioritní: v roce 2002 to bylo výtvarné umění, v roce 2003 oblast performing arts a v roce 2004 se program prioritně zaměřil na kulturní dědictví. V letech 2002–2004 však byl podpořen i menší počet projektů z oblastí, které neměly v daném roce prioritu. Pro roky 2005 a 2006 nebyla stanovena žádná prioritní oblast.

Program podporuje pouze mezinárodní projekty, kterých se musí účastnit stanovený minimální počet subjektů z různých zemí, jež mají k programu přístup. Jsou stanoveny dva typy projektů: roční v době trvání max. dvanácti měsíců, kterých se musí účastnit min. tři organizátoři ze tří různých zemí, a víceleté v době trvání 24–36 měsíců, kterých se musí účastnit min. pět organizátorů z pěti různých zemí. České subjekty se mohou projektů účastnit jako hlavní organizátoři (žadatelé a vedoucí projektů) nebo jako spoluorganizátoři (min. 5% spoluúčast na projektu).

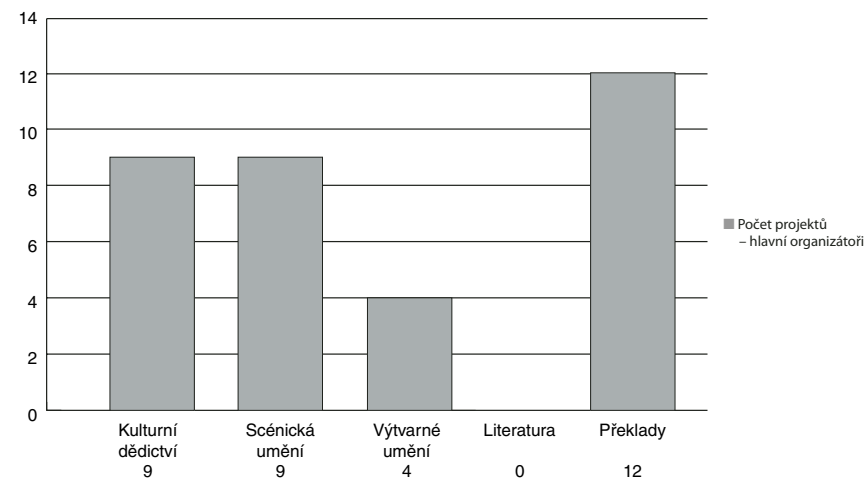
Počet hlavních organizátorů a spoluorganizátorů z ČR zapojených do projektů programu Culture 2000 v období 2001–2005

Rok	Hlavní organizátor	Spoluorganizátor	Počet projektů	Výše podpory ČR v eurech
2001	2	8	10	168 344
2002	6	11	17	614 687
2003	5	9	13	520 867
2004	10	13	23	839 423
2005	11	19	30	989 261
CELKEM	34	60	93	3 132 582

Zdroj: Česká kancelář Culture 2000.

Z celkových částek podpory ze strany EU bylo do výsledných částek zahrnuto: 1,9 % z celkové částky v případě hlavních organizátorů a 2,5 % z celkové částky v případě spoluorganizátorů. Tato metoda byla použita vzhledem k podmínkám programu, které stanoví, že spoluorganizátoři se na celkovém rozpočtu projektu musí finančně podílet minimálně 5 %.

Projekty podle témat českých organizací v rolích hlavních organizátorů programu Culture 2000 v letech 2001–2005



Zdroj: Česká kancelář Culture 2000.

Účastnický poplatek České republiky do programu Culture 2000 činil 651 060 eur ročně na léta 2001–2004. Část příspěvku ve výši 290 215 eur ročně je hrazena z programu PHARE.

Program MEDIA

Program MEDIA patří k podpůrným programům Evropské unie. Jeho cílem je podpora evropské audiovizuální tvorby, jejího šíření a propagace. Česká republika se připojila k programu EU MEDIA 30. 7. 2002. Národní zastoupení programu, kancelář MEDIA Desk Česká republika, bylo otevřeno v Praze 2. 1. 2003. Úkolem kanceláře MEDIA Desk ČR je poskytovat informace o programu MEDIA a konzultace žadatelům o podporu z jeho fondů. Kancelář provozuje Česká filmová komora o. p. s. s finanční podporou MK a Evropské komise.

Českým projektům se v letech 2002 a 2003 podařilo z programu EU MEDIA získat 872 948 eur. Podařilo se tak překročit členský příspěvek 555 000 eur, který Česká republika do MEDIA v tomto období odvedla. Největší částku, celkem 412 950 eur, získali filmoví distributoři na podporu distribuce evropských filmů. Úspěšní byli i filmoví producenti, kteří na podporu vývoje nových filmů získali 190 000 eur.

České projekty předložené v programu MEDIA v roce 2004 získaly 1 352 173 eur (40 565 000 Kč). Tradičně nejvyšší podporu – 519 673 eur (15 590 000 Kč) obdrželi filmoví distributoři. Velký objem prostředků získali i filmoví producenti – na přípravu nových českých filmů přispěl program MEDIA 480 000 eur (14 400 000 Kč).

V roce 2005 se českým projektům zatím podařilo získat přes jeden milion eur. Opět nejvyšší částku obdrželi filmoví distributoři na distribuci zahraničních evropských filmů. První český projekt letos obdržel podporu v programu MEDIA, která je určena producentům na výrobu televizních projektů.

Přehled podpor programu MEDIA udělených českým projektům podle programů podpory v roce 2003

Program podpory	Částka v eurech	Procentní podíl na celkové podpoře	Počet projektů/společností
MEDIA Development	190 000	19	6
MEDIA Distribution – Automatic	298 348	32	12
MEDIA Distribution – Selective	127 000	13	5
MEDIA Promotion	85 000	9	2
MEDIA Promotion – Festival Support	110 000	12	7
MEDIA Training	144 000	15	2
Celkem	954 348	100	44

Zdroj: MEDIA Desk Česká republika.

Přehled podpor programu MEDIA udělených českým projektům podle programů podpory v roce 2004

Program podpory	Částka v eurech	Procentní podíl na celkové podpoře	Počet projektů/společností
MEDIA Development	480 000	36	10
MEDIA Distribution – Automatic	421 673	31	6
MEDIA Distribution – Selective	98 000	7	9
MEDIA Promotion	52 000	4	1
MEDIA Promotion – Festival Support	161 500	12	6
MEDIA Training	139 000	10	2
Celkem	1 352 173	100	34

Zdroj: MEDIA Desk Česká republika.

Vznik krajů

Proces transformace, který započal a probíhal na počátku 90. let, byl v následujících letech podstatně utlučen. Nedařilo se vytvořit podmínky, které by zajistily, aby se na financování umělecké tvorby a uchování kulturního dědictví mohly podílet i soukromé a veřejné nestátní iniciativy,¹³ ani se nedařilo vytvořit podmínky pro efektivní pluralitu zdrojů plynoucích do této oblasti.¹⁴

¹³ Z vládního prohlášení předsedy vlády ČR Václava Klause ze dne 13. července 1992.

¹⁴ Z vládního prohlášení předsedy vlády ČR Václava Klause z roku 1996.

Proces odstátnění na počátku 90. let, který měl pokračovat se vznikem vyšších územních samosprávných celků – krajů, byl realizován a dokončen až v roce 2002, a to v souvislosti s počátkem praktického fungování krajů. Důsledkem celkové reformy veřejné správy, která zákonem převedla zbývající část prostředků a odpovědnosti na znovuzřízené kraje (zákon č. 157/2000 Sb., o přechodu některých věcí, práv a závazků z majetku České republiky do majetku krajů), tak bylo ukončení procesu odstátnění kultury. Tato poslední etapa transformace se týkala především oblasti vizuálních umění, neboť z celkového počtu čtyřiceti příspěvkových organizací MK byly dvě třetiny galerie umění (19) a muzea (10). Dále se jednalo o přechod dvou divadel, jednoho orchestru a jednoho kulturního zařízení.

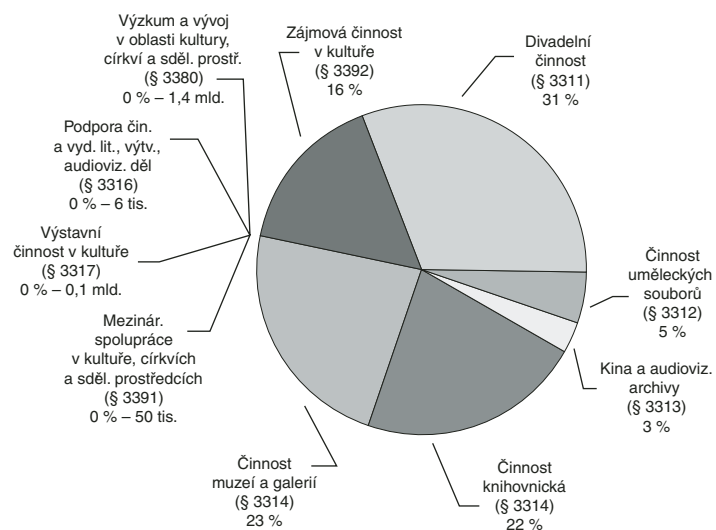
Seznam příspěvkových organizací v oblasti umění, které byly převedeny na kraje podle zákona č. 157/2000 Sb., o přechodu některých věcí, práv a závazků z majetku České republiky do majetku krajů

Kraj	Organizace	Místo
Středočeský	Středočeské muzeum v Rožtokách u Prahy	Rožtoky u Prahy
	České muzeum výtvarných umění v Praze	Praha
Budějovický*	Jihočeská komorní filharmonie	České Budějovice
	Jihočeské muzeum v Českých Budějovicích	České Budějovice
	Alšova jihočeská galerie v Hluboké nad Vltavou	Hluboká nad Vltavou
Plzeňský	Stálá divadelní scéna Klatovy	Klatovy
	Západočeské muzeum v Plzni	Plzeň
	Západočeská galerie v Plzni	Plzeň
	Galerie Klatovy-Klenová	Zámek Klenová
Karlovarský	Galerie výtvarného umění v Chebu	Cheb
	Galerie umění Karlovy Vary	Karlovy Vary
Ústecký	Regionální muzeum v Teplicích	Teplice
	Galerie výtvarného umění v Litoměřicích	Litoměřice
	Galerie moderního umění v Roudnici nad Labem	Roudnice nad Labem
	Galerie Benedikta Rejta v Lounech	Louny
	Státní galerie výtvarného umění v Mostě	Most
Liberecký	Severočeské muzeum v Liberci	Liberec
	Oblastní galerie v Liberci	Liberec
Královéhradecký	Muzeum východních Čech v Hradci Králové	Hradec Králové
	Galerie moderního umění v Hradci Králové	Hradec Králové
	Státní galerie výtvarného umění v Náchodě	Náchod
Pardubický	Východočeské muzeum v Pardubicích	Pardubice
	Východočeská galerie v Pardubicích	Pardubice
Jihlavský*	Oblastní galerie Vysočiny v Jihlavě	Jihlava
	Galerie výtvarného umění v Havlíčkově Brodě	Havlíčkův Brod
	Horácká galerie v Novém Městě na Moravě	Nové Město na Moravě
	Horácké divadlo	Jihlava
Brněnský*	Galerie výtvarného umění v Hodoníně	Hodonín
Olomoucký	Vlastivědné muzeum v Olomouci	Olomouc
	Muzeum umění Olomouc	Olomouc
Ostravský*	Těšínské divadlo Český Těšín	Český Těšín
	Galerie výtvarného umění v Ostravě	Ostrava
Zlínský	Státní galerie ve Zlíně	Zlín

* Názvy krajů a převáděných organizací odpovídají době převodu příspěvkových organizací.

Pro ilustraci proporcí a vývoje financování jednotlivých oborů umění z územních rozpočtů v oblasti kultury uvádíme následující graf a tabulku, shrnující léta 2000–2004. Graf ani tabulka nezahrnují všechny položky oblasti kultury, které jsou z veřejných územních rozpočtů podporovány, zaměřují se však na takové položky, které se primárně vztahují k umění (nezahrnuje: záležitosti kultury § 3319, činnost památkových ústavů § 3321, zachování a obnovu kulturních památek § 3322, výkup předmětů kulturní hodnoty § 3324, pořízení a obnovu hodnot místního kulturního povědomí § 3326, záležitosti ochrany kulturních památek § 3329, činnost církví a náboženských společností § 3330, rozhlas a televizi § 3341, záležitosti sdělovacích prostředků § 3349, záležitosti kultury církví § 3399 a nejménované paragrafy § 33xx). Z dat vyplývá, že více jak třetina prostředků veřejných územních rozpočtů, poskytovaných v rámci sledovaných kategorií oborů umění, připadá na divadelní činnost (34 %), na knihovnickou činnost, která oblast umění – zejména literatury – ovlivňuje jen částečně, potom necelá čtvrtina (23 %), na činnost muzeí a galerií necelá pětina (19 %), dále potom 16 % na zájmovou činnost v kultuře, 5 % na činnost uměleckých souborů a 4 % na kina a audiovizuální archivy.

Veřejné územní rozpočty – proporce podpory umění v letech 2000–2004 (v Kč)



Zdroj: *Financování kultury z veřejných rozpočtů 2004*. Praha: NIPOS, 2005.

Naproti tomu podpora činnosti a vydávání literárních, výtvarných a audiovizuálních děl, dále potom výzkum a vývoj v oblasti umění apod. nejsou z veřejných územních rozpočtů podporovány takřka vůbec. Tato praxe jasně ukazuje, kterým směrem se má v příštích letech podpora umění ze státního rozpočtu ubírat, respektive v kterých oblastech nelze očekávat, že územní samosprávné celky převezmou zásadní roli v podpoře umělecké oblasti. Jinými slovy lze předpokládat, že MK ponese i v budoucnu zásadní díl zodpovědnosti právě v oblasti podpory nakladatelské a vydavatelské činnosti, vývoje a výzkumu (tedy v oblasti inovace a experimentu) a zahraniční spolupráce v oblasti umění.

Příspěvkové organizace MK

MK si ponechalo pouze klíčové organizace národního charakteru. Z celkového současného počtu 31 příspěvkových organizací zřizuje MK nadále 13 muzeí (různého zaměření), 2 galerie, 3 památníky, 3 knihovny, 4 divadelní a 2 hudební organizace, 1 filmový archiv, 1 informační a poradenské středisko, 1 ústav lidové kultury a 1 památkový ústav. V roce 2002 proběhla aktualizace statutů a zřizovacích listin příspěvkových organizací MK, jež se nyní mohou samofinancovat z příjmů vedlejších činností a z účelného využívání svěřeného majetku, a to díky změně rozpočtového určení příjmů z pronájmů nemovitého státního majetku (zákon č. 187/2001 Sb., kterým se mění zákon č. 218/2000 Sb., o rozpočtových pravidlech a o změně některých souvisejících zákonů – rozpočtová pravidla, ve znění zákona č. 493/2000 Sb. a zákona č. 141/2001 Sb.). MK si tak v oblasti umění ponechalo takové příspěvkové organizace, které plní jedinečné a klíčové role v jednotlivých oblastech umění, a to i s ohledem na péči o kulturní dědictví: Českou filharmonii, Divadelní ústav, Knihovnu a tiskárnu pro nevidomé K. E. Macana, Moravskou galerii v Brně, Moravskou zemskou knihovnu v Brně, Národní divadlo, Národní filmový archiv, Národní galerii v Praze, Národní informační a poradenské středisko pro kulturu, Národní knihovnu ČR, Národní ústav lidové kultury, Pražský filharmonický sbor, Památník národního písemnictví, Uměleckoprůmyslové museum v Praze, Muzeum loutkářských kultur v Chrudimí a Muzeum romské kultury. Výjimku v systémovosti tvoří Státní opera Praha, neboť operní soubor je součástí Národního divadla, a MK tak zřizuje dva operní soubory v jednom městě; dále Laterna magika, která neprošla procesem transformace a zůstala i nadále příspěvkovou organizací MK, i když v poměru k ostatním příspěvkovým organizacím s podstatně menší finanční podporou.

Příspěvkové organizace jsou i nadále klíčovým nástrojem státní kulturní politiky financované ze specifické rozpočtové položky určené pro tyto organizace. MK věnuje zhruba čtvrtinu svého rozpočtu na činnost zřizovaných příspěvkových organizací s působností v oblasti umění. Jejich výhradní postavení není dáno pouze jedinečným majetkem, který představuje zejména sbírky, fondy, archivy a reprezentativní budovy a se kterým tyto organizace hospodaří, ale i způsobem řízení a financování.

Statutárním orgánem všech příspěvkových organizací je ředitel, kterého jmenuje ministr na doporučení výběrové komise, a to zejména na základě jeho koncepce k naplnění poslání dané organizace vymezené jejím statutem. Zřizovatel určuje roční výši příspěvku na činnost všech příspěvkových organizací. Do jejich dramaturgie téměř nezasahuje a pouze malou část finančních prostředků váže na konkrétní činnosti (zejména související s kulturněhistorickými výročními či událostmi), na kterých má stát přednostní zájem. Příspěvkové organizace každoročně vydávají výroční zprávy, které předkládají nejen zřizovateli, ale i zveřejňují na svých internetových stránkách. Jednotná pravidla pro sestavování těchto zpráv upravuje nový právní předpis – vyhláška č. 323/2005 Sb., kterou se stanoví obsah roční zprávy, a která nabyla účinnosti dnem 29. 8. 2005.

Přehled dotací MK příspěvkovým organizacím s působností v oblasti umění v letech 2000–2004 na činnost a běžné investiční náklady (v tis. Kč)

	2000 provoz	2000 celkem	2001 provoz	2001 celkem	2002 provoz	2002 investice
Národní divadlo		320 679		271 442	350 170	2 445
Státní opera		78 919		87 825	100 918	20 429
Laterna magika		1 084		1 200	1 848	0
Divadelní ústav		30 308		21 407	20 547	0
Česká filharmonie včetně Galerie Rudolfinum		80 973		55 078	60 524	0
Pražský filharmonický sbor		18 578		18 188	21 189	0
Národní galerie v Praze		207 110		192 729	206 846	0
Uměleckoprůmyslové museum v Praze	27 575	40 070	28 490	31 241	35 012	8 878
Moravská galerie v Brně		44 401		51 014	49 144	1 184
Národní filmový archiv	18 834	19 609	20 351	22 269	20 708	0
Památník národního písemnictví		31 486	0	30 642		
Národní knihovna ČR			209 639	222 113	200 987	8 866
Moravská zemská knihovna v Brně		50 833	65 233	97 242	66 888	230
Knihovna a tiskárna pro nevidomé K. E. Macana	15 579	15 579	16 307	16 307	16 961	0
Národní informační a poradenské středisko pro kulturu	23 348	23 348	22 508	22 508	24 897	0
Národní ústav lidové kultury Strážnice		17 665	15 542	20 002	16 835	4 480
CELKEM		980 642		1 161 207		

Zdroj: Výroční zprávy PNP, NG, UPM, NIPOS a NFA.

2002 celkem	2003 provoz	2003 investice	2003 celkem	2004 provoz	2003 investice	2004 celkem	2000– –2004
352 615	369 952	2 316	372 268	496 925	1 600	498 525	1 815 529
121 347	113 141	10 381	123 522	121 012	500	121 512	533 125
1 848	5 539	0	5 539	5 495	0	5 495	15 166
20 547	44 263	5 045	49 308	47 561	6 600	54 161	175 731
60 524	62 559	7 180	69 739	76 766	0	76 766	343 080
21 189	21 942	0	21 942	23 709	0	23 709	103 606
206 846	240 098	0	240 098				846 783
43 890	41 358	34 343	75 701				190 902
50 328	56 261	4 396	60 657	67 816			206 400
20 708	24 521	0	24 521	25 645	0	25 645	112 752
31 524			32 064				125 716
209 853	224 477	34 338	258 815	229 129	5 290	234 419	925 200
67 118	65 347	1 613	66 960	74 383	825	75 208	357 361
16 961	17 860		17 860	18 823	2 438	21 261	87 968
24 897	26 738	0	26 738	31 017	0	31 017	128 508
21 315	17 133	4 638	21 751	27 799	1 020	28 819	112 552
1 271 507			1 470 483			1 196 537	6 080 379

Obecně prospěšné společnosti založené MK

MK je také zakladatelem několika obecně prospěšných společností: Pražského jara o. p. s., která vznikla transformací příspěvkové organizace. Usnesením vlády ČR č. 991 ze dne 11. 10. 2004, o souhlasu s účastí České republiky – MK jako spoluzakladatele obecně prospěšné společnosti „Pražský dům fotografie – Prague House of Photography o. p. s.“ se MK stalo spoluzakladatelem Pražského domu fotografie – Prague House of Photography o. p. s. (společně s HL. městem Prahou a občanským sdružením „PHP – Pražský dům fotografie – Prague House of Photography“), instituce zaměřené na podporu a propagaci české i zahraniční fotografické tvorby a nových médií, dále na sbírkotvornou, odbornou, osvětovou aj. činnost. Podpora těmto organizacím je poskytována z programu Kulturní aktivity. Vedle těchto dvou organizací byla MK v roce 1999 založena Corona o. p. s., jejímž posláním mělo být shromažďování a šíření informací o kulturních projektech a možnostech financování, pořádání benefičních setkání a podpora jednotlivých kulturních a uměleckých projektů.

Investiční akce MK

Příspěvkové organizace se rovněž musely vypořádat s restitucemi, a to nejen sbírkových předmětů, ale i budov, a dále potom se zabezpečením sbírek i fondů a se zaváděním nového systému evidence sbírkových předmětů. Za tímto účelem byl vytvořen zvláštní program v rámci integrovaného systému ochrany (ISO), v němž mohou (nejen příspěvkové) organizace žádat o dotace v rámci podprogramů Jednotné evidence a dokumentace Výkupu kulturních památek a předmětů kulturní hodnoty mimořádného významu, které jdou nad rámec příspěvků a dotací na vlastní činnost.

Po roce 1995 došlo v rámci programového financování ze státního rozpočtu (ISPROFIN) v řadě stávajících příspěvkových institucí k rozsáhlým investičním akcím. Jedná se o několik programů, kterými státní rozpočet zabezpečuje oblast kultury, přičemž tyto programy postupně vznikaly na základě požadavků MK. V roce 1995 vznikl první program Pořízení a technická obnova investičního majetku knihoven, muzeí, galerií a divadel v působnosti MK, vedený pod evidenčním číslem 334 010. V současné době mohou příspěvkové organizace zaměřené na umění čerpat z programů Rozvoj a obnova materiálně technické základny státních kulturních zařízení (234 110), Reprodukce investičního majetku v rámci působnosti MK a Náhrada objektů vydaných v restitucích (334 070). Vedle toho potom existují i další programy zaměřené na ochranu kulturních památek a kulturního dědictví.

V letech 1995–2004 plynul největší díl státních investičních dotací do muzeí, galerií a památníků – celková hodnota činila 2,9 miliardy Kč (do této částky jsou zahrnuty i subjekty, které nejsou zaměřeny přímo na umění, jako např. Národní muzeum, Národní zemědělské muzeum, Národní technické muzeum, Památník Tereziín apod.). Nejrozsáhlejší investiční akce však proběhly v Národní galerii v Praze, která dokončila Veletržní palác, zrekonstruovala Palác Kinských, započala rekonstrukci Schwarzenberského paláce, obnovila klášter sv. Anežky České a obnovila vnější plášť a kanalizaci česko-slovenského pavilonu v Benátkách v celkové hodnotě 674 007 tisíc Kč. Národní galerie v Praze v současnosti pokračuje v investičních akcích rekonstrukcí Schwarzenberského a Salmovského paláce. Rovněž Moravská galerie v Brně provedla rekonstrukci Místodržitelského paláce a dostavbu Pražákova paláce v celkové hodnotě 243 794 tisíc Kč. Umělecko-průmyslové museum v Praze na rekonstrukce svých objektů vynaložilo ze státního rozpočtu 107 596 tisíc Kč. Památník národního písemnictví získal 41 831 tisíc Kč na rekonstrukci Letohrádku Hvězda a Hájanky.

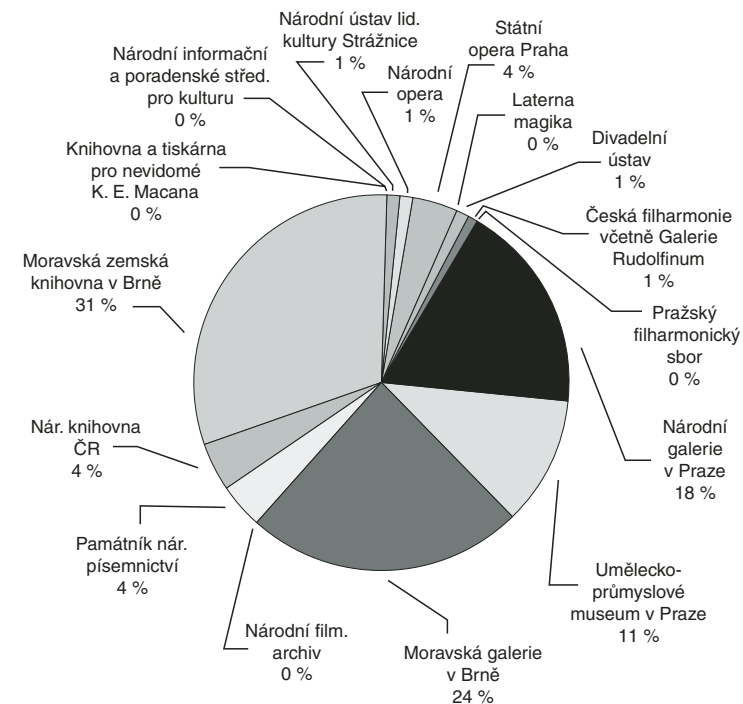
Nejrozsáhlejším investičním projektem uplynulých deseti let byla výstavba nové budovy Moravské zemské knihovny v Brně za 500 114 tisíc Kč, vedle toho Národní knihovna ČR na

opravy Klementina, Zámku Filipov a depozitáře v Hostivaři získala 269 539 tisíc Kč. Třetím podpořeným knihovním subjektem byla Knihovna a tiskárna pro nevidomé K. E. Macana, která získala na nákup domu ve Smečkách 15 milionů Kč.

Vedle toho jsou relativně nízké částky investované do divadel zřizovaných státem. Státní opera Praha získanou dotací použila na výkup pozemku, opravy a obnovy v celkové výši 78 393 tisíc Kč a 24 927 tisíc Kč použilo Národní divadlo na opravu krovu kostela sv. Anny, objektu Stavovského divadla, ateliérů, dílen a historické a provozní budovy Národního divadla. Rozsáhlá oprava budov Národního divadla i Státní opery Praha je již plánována.

Některé příspěvkové organizace MK z těchto programů nečerpaly vůbec: Národní filmový archiv, který v Praze nemá vlastní budovu (což jeho investiční možnosti zásadně omezuje); Pražský filharmonický sbor, který rovněž nemá vlastní budovu (sídlí v Národním domě na Vinohradech, který je v majetku Státního fondu kultury) a Národní informační a poradenské středisko pro kulturu (NIPOS), které je rovněž v pronájmu. Vedle toho však existuje program regionálního charakteru, v němž mohou regionální instituce čerpat z programu Podpora rozvoje a obnovy materiálně technické základny regionálních kulturních zařízení. V rámci tohoto programu spravuje MK pouze ty prostředky na investiční akce, které do něj byly zařazeny na základě pozměňovacích návrhů členů Poslanecké sněmovny Parlamentu České republiky k návrhu zákona o státním rozpočtu.

Dotace MK v letech 2000–2004 stávajícím příspěvkovým organizacím v rámci programového financování (ISPROFIN)



Přehled dotací MK stávajícím příspěvkovým organizacím s působností v oblasti umění v letech 2000–2004 z Informačního systému programového financování (ISPROFIN) – investiční a neinvestiční prostředky (v tis. Kč)

	2000	2001	2002	2003	2004	2000–2004
Národní divadlo	2 000	2 488	3 959	0	1 860	10 307
Státní opera Praha	2 100	10 163	15 477	8 188	0	35 928
Laterna magika	0	0	0	0	0	0
Divadelní ústav				4 805	6 600	11 405
Česká filharmonie včetně Galerie Rudolfinum	0	0	0	4 369	900	5 269
Pražský filharmonický sbor	0	0	0	0	0	0
Národní galerie v Praze	11 537	1 074	8 070	94 138	41 800	156 619
Uměleckoprůmyslové museum v Praze	22 500	17 200	13 361	37 757	6 978	97 796
Moravská galerie v Brně	122 853	84 065	0	0	0	206 918
Národní filmový archiv	0	0	0	0	0	0
Památník národního písemnictví	2 585	615	2 153	4 249	21 272	30 874
Národní knihovna ČR	9 810	0	3 000	18 682	0	31 492
Moravská zemská knihovna v Brně	236 683	30 656	0	912	0	268 251
Knihovna a tiskárna pro nevidomé K. E. Macana	0	0	0	0	0	0
Národní informační a poradenské středisko pro kulturu	0	0	0	0	0	0
Národní ústav lidové kultury Strážnice	1 000	1 200	1 200	3 000	2 200	8 600
CELKEM						863 459

Neukončené případy

V neposlední řadě je však třeba konstatovat, že privatizace, likvidace a rušení organizací zřizovaných MK ještě nebyly zcela ukončeny. Od roku 1998 probíhala likvidace či privatizace posledních 21 organizací, z nichž do roku 2005 nebylo zlikvidováno Výstavnictví s. p. a také organizace, které se vracejí z konkurzního řízení zpět do likvidace s tím, že správcové konkurz-

ních podstat většinou neponechávají likvidátorům dostatečné finanční prostředky k dokončení privatizace, tj. až do zajištění výmazu organizace z obchodního rejstříku. Mezi tyto organizace patří Filmový průmysl s. p. v likvidaci, Kniha s. p. v likvidaci (Brno), Kniha s. p. v likvidaci (Liberec), Knižní velkoobchod s. p. v likvidaci a Ústředí uměleckých řemesel v likvidaci. Mimoto jsou v procesu privatizace stále ještě Umělecká řemesla Brno, kde je neukončený restituční spor od roku 1992.

Přehled likvidovaných a privatizovaných organizací od roku 1998	Stav ke konci roku 2004
Avicenum zdravotnické nakladatelství	
Čs. film export n. p.	
Edition Supraphon s. p.	
Filmový průmysl s. p.	V likvidaci – konkurz
Kniha s. p. Brno	V likvidaci – konkurz
Kniha s. p. České Budějovice	
Kniha s. p. Liberec	V likvidaci – konkurz
Kniha s. p. Olomouc	
Kniha s. p. Pardubice	
Kniha s. p. Plzeň	
Knižní velkoobchod s. p.	V likvidaci – konkurz
Odeon n. p.	
Pragokonzert	
Projektová a inženýrská organizace kultury s. p.	
Státní nakladatelství technické literatury n. p.	
Středočeské nakladatelství a knihkupectví s. p.	Vymazáno z OR
Umělecká řemesla Brno	V privatizační fázi
Ústředí lidové umělecké výroby	
Ústředí uměleckých řemesel	V likvidaci – konkurz
Výstavnictví s. p.	V likvidaci
Zahraniční literatura	Vymazáno z OR

2. Silné a slabé stránky, příležitosti a rizika (SWOT analýza)

Silné stránky

- umění je **nositelem národní identity a integrity občanů státu**
- umělecké bohatství ČR má schopnost **upoutávat pozornost** zahraničí
- oblast umění je zdrojem **značného lidského potenciálu**¹⁵
- **existence vlastních uměleckých tradic zahrnuje:**
 - světově uznávané umělecké osobnosti
 - produktivitu tvorby a interpretaci klasické hudby
 - silnou filmovou tradici, animovaný a dětský film
 - divadlo, jež má v tradici českých zemí silný občansko-politický rozměr a zároveň utváří fórum obce a komunity
 - zahraniční úspěchy českých neprofesionálních uměleckých souborů, vyrůstající z početné základny
- umění má **schopnost překonávat předsudky a hranice**, zejména hranice jazykové – v hudbě, tanci, výtvarném umění a dalších projevech, jež nejsou založeny na slovním vyjádření, dále hranice mentální, a to díky hledání inovativních forem a myšlenek, a hranice geografické, především díky novým technologiím, které umožňují jeho distribuci a export
- umělecké organizace typu divadel, operních domů, koncertních a výstavních sálů jsou **významným, město utvářejícím a komunitním prvkem**
- existence **nabídky** kulturních akcí, festivalů, přehlídek, výstav, unikátního celorepublikového systému postupových přehlídek v oblasti neprofesionálního umění, odborně garantovaného NIPOŠem
- existence **dostupné sítě** divadel, knihoven, muzeí, operních domů, orchestrů, klubových kin po celé ČR jako části infrastruktury
- existence **strukturovaných** a odborně posuzovaných **dotančních programů** MK, které podporují vznik a prezentaci současného umění
- aktivity Divadelního ústavu, který zastřešuje divadelní profesní organizace a kancelář programu Evropské unie **Culture 2000**; aktivity České filmové komory o. p. s., která provozuje kancelář programů Evropské unie MEDIA Desk ČR a České filmové centrum; **ProCulture**, centra Otevřené společnosti o. p. s., které se zabývá sběrem a šířením informací o příležitostech pro umělce a o kulturní politice české a evropské

¹⁵ Ze Silných stránek Strategie udržitelného rozvoje ČR (usnesení vlády ČR č. 1242 ze dne 8. 12. 2004, kap. Sociální pilíř).

Slabé stránky

- nedostatek **finančních prostředků** na všech úrovních veřejné správy a nízký stupeň jejich provázanosti, nedostatečné naplnění rozpočtu MK ve vztahu ke státnímu rozpočtu
- nedostatek a malá účinnost nástrojů pro **získávání mimorozpočtových zdrojů**
- nedostatečné **regulační a motivační nástroje**, které by přispěly k reinvestování v rámci systému umění
- nerozvinutá filantropie a **problematická dostupnost donorů** pro neziskové menší-nové žánry, které poskytují menší prostor k prezentaci sponzorů a mecenášů
- dlouhodobé nepochopení umění, zejména jeho dopadu jako nutné součásti vzdělávání a jako rozvojového faktoru; **nepochopení kulturní úrovně jako obecného ukazatele vzdělanosti**¹⁶
- přetrvávající nedostatečná **společenská debata** o současném umění a jeho reflexe, která by zvýšila zájem o umění
- **pasivní účast** při vytváření ekonomického a sociálního pilíře udržitelného rozvoje ČR
- **podcenění významu** uměleckých aktivit jako preventivního faktoru vzniku sociálněpatologických jevů a jako pomoci při jejich odstranění¹⁷
- do praxe nezavedené **víceleté financování** uměleckých subjektů a projektů, absence podpůrné spolupráce subjektů a efektivního sdružování zdrojů
- absence cílené podpory **propagace českého umění v zahraničí**, absence kvalitní prezentace na mezinárodních setkáních, nedostatečná **zahraniční spolupráce** a absence jasné proexportní politiky
- **slabá koupěschopnost kvalitních a finančně náročných uměleckých projektů a děl** ze zahraničí, problémy s poplatky za autorská práva a honoráře pro špičkové zahraniční interprety
- **absence dotačního programu** na podporu prezentace současného umění v muzeích, galeriích a výstavních sálích
- **nedostatečná podpora a propagace mladých českých autorů**, vzniku a provozování děl současných autorů v ČR i v zahraničí
- **nedostatky v oblasti uměleckého managementu**, degradace některých pozic nutných ke kvalitní prezentaci umění – například kurátora, dramaturga
- nedostatečná **koordinace aktivit a málo cílená propagace** a distribuce umění, kterou provází nedostatek kvalitních informací o současném umění a vývojových tendencích na evropské úrovni

¹⁶ Ibid.

¹⁷ Ibid.

- ztráty na výkonech autorských práv jako důsledek zneužívání nových technologií (zejména nové možnosti uchovávání dat a kopírovací technologie)
- silný tlak konzumní společnosti, který za účelem krátkodobé návratnosti nákladů a zisku ovlivňuje podobu umění na úkor svobodného vyjadřování
- **nezájem a přetrvávající rezistence společnosti** vůči současnému inovativnímu umění, upřednostňování umění lehce srozumitelného a tradičního
- podcenění filmu jako svébytného **uměleckého** oboru
- velká **koncentrace uměleckého života** a uměleckých projektů do hlavních center
- malá pozornost věnovaná **dostupnosti veřejných kulturních služeb v oblasti umění**¹⁸ **pro různé vrstvy obyvatel**
- **absence informačně-dokumentačních center** zaměřených na umění, nedostatečné zprostředkovávání informací zejména v oblasti výtvarného umění a architektury, hudby, literatury a filmu
- s výjimkou divadla, vážné hudby a neprofesionálního umění, **absence** silných a aktivních **zastřešujících organizací**
- **nedostatek moderních, kvalitně technicky vybavených budov** pro současnou uměleckou produkci a prezentaci umění – chybí zejména multidisciplinární nízkokapacitní sály, velkokapacitní koncertní sály, výstavní prostory zaměřené na prezentaci současných vizuálních umění včetně nových médií, literární dům a další instituce schopné mezinárodní spolupráce na nejvyšší úrovni, s potenciálem stát se součástí kulturních infrastruktur evropských zemí
- **slabá kapacita nestátních neziskových organizací**, jež by flexibilně a na vysoké profesionální úrovni doplňovaly práci příspěvkových organizací a obchodních subjektů

Příležitosti

- **zpřístupňovat umění** všem lidem s ohledem na to, že kultura je základní součástí společnosti založené na znalostech a významným rozvojovým faktorem¹⁹ rozšiřujícím kulturní potenciál člověka
- lépe **využívat umělecký potenciál k poskytování kulturních služeb a k prezentaci umění v rámci stávající sítě** divadel, operních domů, muzeí, galerií, knihoven, kin, kulturních domů, volnočasových zařízení pro děti a mládež a dalších kulturních organizací po celé ČR
- **posilovat a doplňovat infrastrukturu**, zvyšovat kapacitu nestátních neziskových organizací tak, aby byly schopny flexibilně, otevřeně a rychle reagovat na aktuální projevy umění a tendence v ČR i zahraničí

¹⁸ Ibid.

¹⁹ Ibid.

- **zajistit nové mimorozpočtové zdroje** na podporu umění, jakými jsou například loterie či využití části příjmů z autorských práv, zejména na povzbuzení prezentace současné mladé tvorby
- **posilovat pozici umění a kultury** jako významného ekonomického sektoru, s přihlédnutím k podílu tvorby HDP; regionální rozvoj a zaměstnanost
- podporovat projekty, které přinášejí **poznání, možnost sebevzdělávání a kvalitního trávení volného času**
- **rozvíjet etické hodnoty** v souladu s evropskými kulturními tradicemi²⁰
- **více zapojovat** jednotlivé projekty **do strukturálního a regionálního rozvoje**
- **zvyšovat produktivitu a konkurenceschopnost** v rámci EU, s přihlédnutím k možností rozvoje tzv. kulturního průmyslu²¹
- využívat rozvoj hospodářství, zejména průmyslu k aplikaci a rozšiřování kulturních hodnot, např. výrobního designu, architektury, marketingu apod.
- **uznávat architekturu** jako jednu ze základních složek kulturního prostředí, ocenit moderní architekturu jako součást kulturního dědictví, posilovat vztah veřejnosti k architektuře
- klást větší důraz na prezentaci **umění ve veřejném prostoru** nebo v netradičních prostorách, s cílem zapojit veřejnost do diskuzí nejen o umění a jeho tématech, ale též o funkci a možnostech využití veřejného prostoru a specifických staveb a o kultivaci městských lokalit
- lépe využívat **historické a průmyslové budovy pro prezentaci umění** – hudební a divadelní produkce, výstavní projekty
- čerpat více prostředků z komunitárních programů EU (z programu Culture, z programů MEDIA a nového programu MEDA pro místní a regionální kulturní aktivity)
- získávat finanční prostředky ze Strukturálních fondů EU v programovacím období 2007–2013
- implementovat finanční mechanismy Evropského hospodářského prostoru a Norska, v nichž je kulturní dědictví jednou z priorit pro programovací období 2005–2009
- hledat a řádně implementovat zejména nepřímé finanční a nefinanční nástroje podpory umění, které přispějí k trvalé udržitelnosti stávajících subjektů a k rozvoji subjektů nových

²⁰ Ibid.

²¹ Ibid.

Rizika

- trvalé **podceňování ekonomického významu umění a kultury obecně** jako rozvojového faktoru, nedoceňování významu investic, nedoceňování významu tzv. kulturních průmyslů a nutnosti jejich rozvoje²²
- **nesprávné vnímání umění a kultury** jako neproduktivních odvětví, a nikoli jako faktoru rozvoje lidského potenciálu²³ a ekonomického rozvoje²⁴
- **nedostatečná pozornost věnovaná dostupnosti různorodého obsahu, forem umění a kulturních služeb obecně** poškodí zdravý rozvoj umění, společenských vztahů, jakož i perspektivních ekonomických odvětví – turistického, kulturního i kreativního průmyslu
- **malá schopnost konkurovat** na nově rozšířeném mezinárodním uměleckém trhu znehodnotí kulturní dědictví, investiční komodity v podobě uměleckých děl, hodnoty autorských práv
- **nedosažitelnost uměleckých projevů na vysoké mezinárodní úrovni**, která bude způsobena nedostatkem finančních prostředků a slabou kapacitou kulturních institucí
- **neadekvátní pozice umění a kultury v politické agendě** způsobí marginalizaci umění a kultury a posléze jejich úpadek
- **provincionalizace postavení ČR v EU** vinou slabé mezinárodní spolupráce a neschopnosti suverénně se účastnit mezinárodních uměleckých projektů

²² Strategie hospodářského růstu (usnesení vlády ČR č. 1500 ze dne 16. 11. 2005).

²³ Ibid.

²⁴ Ibid.

3. Vyhodnocení účinnosti stávajících rozvojových programů

Dotací řízení, respektive dotační programy na podporu umění, jsou koncipovány oborově a strukturovány formálně podle typů projektů. Podpora v oblasti profesionálního umění je udělována především projektům tvůrčím, prezentačním, publikačním či výzkumným. Protože jedním z hlavních cílů současné kulturní politiky je svoboda uměleckého projevu, oborový přístup státu k podpoře umění, s přihlédnutím k faktu, že státní strategie podpory umění se nyní poprvé formalizuje, se jeví jako vhodně zvolený. Tato skutečnost byla způsobena především hlubokou skepsí vůči obecné účinnosti strategie podpory umění, jež byla v minulých letech zatížena stigmaty dědictví komunistické éry s nevhodně politizovaným uměním a kulturní ideologií, a potřebou odstátnění oblasti umění.

Dotací řízení na podporu neprofesionálního umění mají diverzifikovanější charakter i účel. Vedle finančního příspěvku na přehlídky a festivaly v řadě uměleckých oborů plní také cíle sociální a integrační. Jedná se např. o finanční podporu kulturních aktivit tělesně postižených občanů, národnostních menšin žijících v ČR, podporu integrace cizinců (dotace jsou určeny na podporu zahraničních kontaktů českých neprofesionálních uměleckých těles) nebo o podporu tzv. místní kultury (podpora lokálních kulturních tradic).

V důsledku transformace veřejné správy přešla podpora některých uměleckých aktivit do kompetence krajů a obcí. Tyto samosprávné jednotky tak převzaly na svém území odpovědnost za rozvoj a kvalitu umění. V jejich dotačních a dalších podpůrných programech to však zatím nebylo vždy odpovídajícím způsobem reflektováno. Úkolem NIPOSu a Divadelního ústavu, které pro MK garantují péči o umění, je podrobněji informovat o systému rozvoje těchto aktivit a přispívat ke zlepšení podpůrných programů v obcích a krajích.

Dotací program Kulturní aktivity se na MK vyhláší jednou ročně. V současné podobě je dotační program považován převážně za nástroj podpory řízený převážně transparentně a kompetentně. Jednotlivá řízení jsou ve správě několika odborů: odbor umění a knihoven, odbor médií a audiovizí, odbor zahraniční a odbor regionální a národnostní kultury.

Do dotační politiky rezortu kultury systémově nezapadají dotace přidělované na základě poslaneckých iniciativ.

Vedle toho MK poskytuje investiční dotace v rámci programového financování (ISPRO-FIN). Výsledky podpořených projektů jsou zveřejňovány ve výroční zprávě MK.

Níže uvedené programy jsou veřejně vyhlášovány, žádosti se posuzují na základě předem definovaných kritérií, zpravidla dvoukolově, s tajným bodovacím systémem v názorově vyvážených externích expertních komisích.

Vedle Programu podpory českých divadel (od roku 1996) a Programu podpory stálých symfonických orchestrů a pěveckých sborů (od roku 1997), které byly v roce 2003 transformovány na Program státní podpory profesionálních divadel a profesionálních symfonických orchestrů a pěveckých sborů, jehož rozpočet je od počátku zcela nedostatečně naplňován, nebyl dosud z finančních důvodů otevřen Program pro prezentaci soudobé výtvarné tvorby v galeriích, muzeích a výstavních sáňích.

Rozpočet kapitoly 334 v posledních letech klesá pod 1 % státního rozpočtu. Cílem Kulturní politiky, v návaznosti na průměrnou úroveň vynakládaných prostředků obvyklých v zemích

EU²⁵, je naopak dosažení 1 % státního rozpočtu. V roce 2005 činil rozpočet této kapitoly 0,63 % a podíl kultury vůči státnímu rozpočtu bez církví a náboženských společností dokonce pouze 0,49 %. Podíl výdajů na dotace, udělování cen a podporu vědy a výzkumu v oblasti umění se v posledních osmi letech pohyboval mezi 2,5–6,6 % rozpočtu MK. Podpora tvorby a rozvoje prezentace umění v České republice trpí velmi omezenými finančními prostředky, což zásadně snižuje účinnost rozvojových programů.

Je třeba brát v úvahu, že soukromé a neziskové subjekty v oblasti tvorby umění získávají stále větší význam a zastávají důležité, pro uměleckou infrastrukturu zcela nezastupitelné funkce – například v oblasti vydávání literatury, kulturních a uměleckých časopisů, pořádání festivalů a přehlídek, organizování výstavních projektů, vyhledávání mladých talentů či experimentálních projektů. To vše v situaci, kdy se dosud nepodařilo vybudovat financování z mimorozpočtových zdrojů či nadací a možnosti spolupráce s komerční sférou jsou v praxi, vzhledem k slabé motivační prostřednictvím daňových odpisů a vzhledem k nedostatečnému zájmu komerčních subjektů o menšinové, neziskové projekty, v řadě případů problematické.

Podpora z místních a krajských rozpočtů se často zaměřuje spíše na regionálně významné aktivity. Naopak podpora státu směřuje k projektům s mezinárodním a celostátním významem. Mimo to se zaměřuje i na kvalitní regionální akce s výjimečným dramaturgickým a odborným obsahem. Pro ně je podpora MK stále zásadní a vedle finančních prostředků přináší vysoký kredit, a tudíž i lepší pozici pro získávání dalších donorů na místní úrovni. Podpora státu má tedy sílu legitimizovat nové projekty a uznat existující.

Dotacíní řízení jsou každoročně vyhlašována v souladu se zákonem o rozpočtových pravidlech a dále v souladu s Hlavními oblastmi státní dotační politiky vůči nestátním neziskovým organizacím, které každoročně schvaluje vláda ČR svým usnesením. Dotace jsou poskytovány na základě, jež vláda schválila usnesením č. 114 ze dne 7. 2. 2001 a na základě interních předpisů MK.

Dotacíní řízení v oblasti profesionálního divadla, tance, hudby, výtvarného umění, literatury a knižní kultury

se vedle obecně platných zásad řídí vnitřními předpisy MK a dále příkazem ministra kultury č. 14/1999. Na jeho základě byl vydán jednacím řád grantových komisí a subkomisí MK, které hodnotí a k podpoře doporučují jednotlivé projekty.

Obecná kritéria posuzování odbornými komisemi společná všem oblastem:

- přínos projektu pro obor (objevná dramaturgie, vysoká umělecká a odborná úroveň, koncepce apod.)
- záběh působnosti z geografického hlediska (požadavek celostátního nebo mezinárodního, minimálně však nadregionálního významu)
- reálnost projektu včetně přiměřenosti nákladů
- soulad projektu s příslušným vypsaným okruhem
- oprávněnost použití dotace v předchozím období včetně jejího vyúčtování

Vypisované okruhy jednotlivých uměleckých oborů jsou pravidelně od roku 1992 každý rok revidovány ve spolupráci s poradními orgány – grantovými komisemi. Současná podoba dotačních řízení je následující:

25 Viz příloha č. II, s. 80–82.

– pro oblast profesionálního divadelního umění

Dotace jsou určeny na podporu veřejně prospěšných, nekomerčně zaměřených projektů z oblasti: činoherního divadla, hudebně-dramatického divadla, loutkového divadla, alternativního divadla a projektů interdisciplinárního charakteru s významným podílem divadelní složky.

– pro oblast profesionálního tance, pohybového a nonverbálního divadla

Dotace z výběrového řízení, které bylo poprvé samostatně vyhlášeno v roce 2004, jsou určeny na podporu veřejně prospěšných, nekomerčně zaměřených projektů z oblasti tance, pohybového divadla, nonverbálního divadla a projektů interdisciplinárního charakteru s významným podílem taneční či pohybové složky.

– pro oblast profesionálního hudebního umění

Dotace jsou určeny na podporu veřejně prospěšných, nekomerčně zaměřených projektů z oblasti: hudebních festivalů, přehlídek, cyklů souborů a ansámblů se zaměřením na objevnou dramaturgii a soudobou českou tvorbu, tvůrčích dílen a soutěží, vydávání periodických i neperiodických publikací, hudebně informační a dokumentační činnosti a projektů interdisciplinárního charakteru s významným podílem hudební složky.

– pro oblast profesionálního výtvarného umění, architektury, designu a užitých umění

Dotace jsou určeny na podporu veřejně prospěšných, nekomerčně zaměřených projektů z oblasti: výstavních projektů a rezidenčních pobytů, galerií a odborných profesních organizací, užitých umění a designu, vydávání periodických i neperiodických publikací, tvůrčích dílen a symposií a projektů interdisciplinárního charakteru s významným podílem výtvarné složky.

– pro oblast literatury

Podpora je strukturována v následujících dotačních řízeních: Vydávání neperiodické literatury, Podpora vydávání české literatury, Literární periodika a další literární akce, Podpora vytvoření a vydání literárního díla (dotace na dva roky), Podpora vydávání české literatury v zahraničí a dále Česká knihovna, kterou stát podporuje nákup nekomerčních titulů uměleckých děl české literatury, event. ilustrované tvorby pro děti a mládež a děl literární vědy a kritiky pro profesionální veřejné knihovny, evidované dle zákona č. 257/2001 Sb., o knihovnách a podmínkách provozování veřejných knihovnických a informačních služeb (tzv. knihovní zákon), ve znění zákona č. 1/2005 Sb.

Program státní podpory profesionálních divadel a stálých profesionálních symfonických orchestrů a pěveckých sborů

Program vznikl sloučením Programu podpory českých divadel (1996–2003) a Programu podpory stálých profesionálních symfonických orchestrů a pěveckých sborů (1997–2003), dále v souvislosti s ukončenou reformou územní samosprávy. Je založen na vícezdrojovém financování, kdy největší podíl zpravidla nesou obce, v nichž tělesa působí, regionální činnost je dotována krajem, a stát podporuje ty činnosti, které mají celostátní či mezinárodní význam, a ty, které vedou k uměleckému rozvoji divadla či hudby (nová tvorba, podpora mladých umělců apod.).

Podmínky programu:

- minimální procento soběstačnosti v předcházejícím rozpočtovém roce:
 - a) divadlo – příspěvková organizace 13 %, orchestr – příspěvková organizace 15 %
 - b) divadlo, orchestr, sbor – nestátní nezisková organizace 30 %
 - c) divadlo, orchestr, sbor – ostatní právnické osoby 80 %
- minimální počet divadelních představení či koncertů v předcházejícím rozpočtovém roce:

- 100 vlastních divadelních představení (opera a tanec/balet 50), 60 orchestrálních koncertů, 50 sborových koncertů
- finanční participace samosprávného orgánu v předcházejícím rozpočtovém roce (u příspěvkových organizací jiného než zřizovatele)
- stálá divadelní či hudební činnost nejméně po tři po sobě následující roky

Tvůrčí pobyty

Od roku 1999 je vyhlašována jedno- až tříměsíční podpora tvůrčích pobytů v Egon Schiele Art Centrum v Českém Krumlově pro výtvarníky a scénografy do 35 let věku a pro studenty závěrečného ročníku vysokých uměleckých škol.

Od roku 2004 koordinuje programy výměnných rezidenčních pobytů s jednotlivými zahraničními institucemi určené pro divadelní, hudební a výtvarné umělce z pověření MK Divadelní ústav.

Dotace pro oblast audiovizu a masmédií

Dotace jsou udělovány na filmové, televizní, rozhlasové a multimediální festivaly, přehlídky a výstavy, semináře, vydávání odborných filmových periodik, televizní a rozhlasové pořady, na distribuci umělecky hodnotných filmů a na projekty propagující českou kinematografii v zahraničí.

Dotace pro oblast kulturní spolupráce se zahraničím

Zpráva MK z roku 1999²⁶ konstatovala postupně se rozvíjející přímou spoluprací nejrozšířenějších nestátních subjektů jak na základě dlouhodobých kontaktů, tak na základě náhodných příležitostí a nabídek s tím, že neznalost předpisů, nedostatečné finanční zajištění a nedostatek zkušeností v jednání přivádí tyto subjekty do komplikovaných situací. Dotační řízení je vypisováno pravidelně od roku 2000 pro projekty přijímané ze zahraničí a vyslané do zahraničí a od roku 2002 rovněž pro projekty organizované společně se subjekty zemí Visegrádu a pro projekty podporované z programu EU Culture 2000.

Věda a výzkum

Program, proponovaný na léta 2006–2011, je zaměřen na vědecko-dokumentární zhodnocení vývoje hudebního, divadelního a výtvarného umění, literární historie, teorie a kritiky, analyticko-sociologické studie současného stavu kultury na území ČR a výzkum a vědecké zhodnocení masmédií a audiovizu. Program disponuje Informačním systémem výzkumu a vývoje (IS VaV), ve kterém musí řešitelé výzkumných projektů, podporovaných v rámci programu z prostředků státního rozpočtu, zveřejňovat výsledky výzkumu a předávat údaje o výstupu projektů.

Dotace na podporu neprofesionálních aktivit

– Podpora neprofesionálních uměleckých aktivit (Kulturní aktivity)

Výběrové dotační řízení je určeno pouze občanským sdružením a vyhlašuje se od roku 1995 pro pět skupin oborů: divadelní a slovesné, hudební, taneční (včetně folkloru), audiovizuální a dětské. Program je určen na podporu:

- prezentačních akcí celostátního významu, jimž předchází celorepublikový výběr, a dále dílen s ucelenou koncepcí, které mají periodický charakter nebo nejsou krátkodobé
- postupových přehlídek, které jsou výběrem na některou z celostátních přehlídek, a soutěží podporovaných MK (od roku 2006 dotace pouze v limitované výši)
- projektů s prokazatelným významem pro daný obor, s dosahem na území alespoň dvou krajů ve smyslu ústavního zákona č. 347/1997 Sb., o vytvoření vyšších územních samosprávných celků a o změně ústavního zákona České národní rady č. 1/1993 Sb., Ústava České republiky

Preferovány jsou projekty vzdělávacího, inspirativního a inovačního charakteru, nikoliv první ročníky. Projekty posuzují externí komise (pro každou skupinu oboru jedna), v nichž představují zástupci občanských sdružení.

– Podpora kulturních aktivit osob se zdravotním postižením

Cílem programu je naplňování Národního plánu vyrovnávání příležitostí pro občany se zdravotním postižením (usnesení vlády ČR č. 256 ze dne 14. 4. 1998); součástí programu je rovněž podpora projektů zaměřených na realizaci Národního programu přípravy na stárnutí 2003–2007 (usnesení vlády ČR č. 485 ze dne 15. 5. 2002).

Program se vyhlašuje od roku 1993 a od roku 1996 byl určen pouze pro občanská sdružení na kulturní akce, jimiž zdravotně postižení lidé prezentují své umělecké aktivity pro sebe a pro veřejnost včetně různých forem arteterapie a odstraňování architektonických a komunikačních bariér.

– Podpora kulturních aktivit příslušníků národnostních menšin

Vyhlašuje se jako samostatný program MK pro právnické a fyzické osoby, které prokazatelně vykonávají činnost ve prospěch příslušníků národnostních menšin nejméně jeden rok, a částečně se dotýká i umělecké tvorby (podpora souborů – např. divadelních, pěveckých, tanečních).

MK je garantem programu Podpory rozšiřování a přijímání informací v jazycích národnostních menšin či v převážné míře v jazycích národnostních menšin nebo o národnostních menšinách ve společnosti. Tento program má ve své agendě od roku 2002, dříve byl program v gesci Ministerstva financí. Finanční prostředky jsou poskytovány ve dvou okruzích:

- a. na periodický tisk vydávaný v jazycích národnostních menšin či v převážné míře v jazycích národnostních menšin nebo informací o národnostních menšinách ve společnosti
- b. na provozování rozhlasového nebo televizního vysílání v jazycích národnostních menšin či v převážné míře v jazycích národnostních menšin nebo informací o národnostních menšinách ve společnosti

– Podpora integrace příslušníků romské komunity

Vyhlašuje se od roku 2002 v návaznosti na Zprávu o situaci romské komunity v ČR (viz usnesení vlády ČR č. 687 ze dne 29. 10. 1997 ke Zprávě o situaci romské komunity v České republice a k současné situaci v romské komunitě), Koncepci politiky vlády vůči příslušníkům romské komunity napomáhající jejich integraci do společnosti (viz usnesení vlády ČR č. 279 ze dne 7. 4. 1999), Koncepci vlády vůči příslušníkům romské komunity napomáhající jejich integraci do společnosti (viz usnesení vlády ČR č. 599 ze dne 14. 6. 2000 + P č. 279/1999) a Opatření vedoucích k uspořádání celospolečenské a parlamentní diskuze o nápravě vztahů mezi většinovou společností a romskou menšinou (viz usnesení vlády ČR č. 994 ze dne 11. 11. 2000). Program je samostatnou položkou rozpočtu MK a je vyhlašován pro právnické osoby, které vykonávají činnost

²⁶ *Sborník statí o kultuře v České republice po roce 1989*. Praha: Ministerstvo kultury České republiky, 1999.

ve prospěch romské komunity nejméně jeden rok, na projekty zaměřené na umělecké, kulturně vzdělávací a výchovné aktivity, studium romské kultury a tradic, dokumentační a ediční činnost, filmovou, televizní a rozhlasovou tvorbu a multietnické akce. K integraci příslušníků romské komunity významně přispívá také Muzeum romské kultury. Muzeum romské kultury vzniklo v Brně v roce 1991 z iniciativy romských a neromských intelektuálů a odborníků a za podpory MK. Svým posláním a činností volně navazuje na odkaz Svazu Cikánů – Romů (1969–1973). Je první a zatím ojedinělou institucí svého druhu v Evropě. Zabývá se odborným shromažďováním dokladů a dokumentů, které vypovídají o hmotné a duchovní kultuře Romů a jejich soužití s majoritou od nejstarších dob po současnost. V roce 2005 se Muzeum romské kultury, jako obecně prospěšná společnost, transformovalo do státní příspěvkové organizace MK.

– Podpora integrace cizinců žijících v ČR v oblasti kultury, tradic a náboženství

Program poprvé vyhlášen v roce 2001 na základě usnesení vlády ČR č. 1266 ze dne 11. 12. 2000 o realizaci Zásad koncepce integrace cizinců na území ČR a o návrhu Koncepce integrace cizinců na území ČR a usnesení vlády ČR č. 40 ze dne 10. 1. 2001 o aktualizaci Strategie účinnější státní podpory kultury (kulturní politiky). Je určen pro fyzické a právnické osoby na podporu veřejně prospěšných projektů výrazně přispívajících k šíření kulturních hodnot, ochraně lidských práv, rozvoji demokracie a humanizmu, k toleranci a harmonickému soužití v multikulturní společnosti.

– Podpora tradiční lidové kultury

Program se vyhláší od roku 2001 na dokumentaci, identifikaci a prezentaci jevů tradiční lidové kultury. Podpora je udělována ve dvou kategoriích:

- pro právnické a fyzické osoby, jejichž projekty se zaměřují na ochranu v různých oborech tradiční lidové kultury
- pro regionální odborná pracoviště pečující o tradiční lidovou kulturu, pověřená krajskými úřady na základě Koncepce účinnější péče o tradiční lidovou kulturu, schválené usnesením vlády č. 571 ČR ze dne 11. 6. 2003

– Podpora zabraničních kontaktů v oblasti neprofesionálních uměleckých aktivit

Výběrové řízení je vyhlásováno od roku 2001 pouze pro občanská sdružení pro pět následujících oblastí:

- amatérské divadlo všech druhů včetně dětského
- taneční umění všech druhů s výjimkou folkloru
- dechové, symfonické a komorní orchestry
- dětské a dospělé folklorní soubory
- dětské a dospělé pěvecké sbory

Podpora je určena pouze pro soubory, jejichž vysoká úroveň byla prokázána na celostátních přehlídkách, festivalech nebo soutěžích, které vyjždějí na vybrané prestižní zahraniční akce. Nejsou podporovány reciproční a komerční zájezdy a účast na akcích lokálního významu. Přihlásit se mohou fyzické i právnické osoby, a to pouze s jedním projektem. Projekty posuzují nezávislé komise (pro každou oblast jedna), v nichž jsou zastoupena příslušná česká střediska mezinárodních nevládních organizací. Vybrané soubory obdrží příspěvek pouze na dopravu do zahraničí do výše 70 % nákladů. Vysílání jednotlivců realizuje z pověření MK Národní informační a poradenské středisko pro kulturu (NIPOS). V souladu s tzv. rozpočtovými pravidly vysílá na nekomerční cesty lektory, porotce, seminaristy a delegáty na zasedání orgánů mezinárodních nevládních organizací. Platí pouze doprava, neboť je limitováno celkovým objemem prostředků, které jsou účelově vázány v jeho rozpočtu (250 tis. Kč ročně). Plán je konzultován s českými středisky mezinárodních nevládních organizací a s odbornými radami instituce. Do roku 2000 NIPOS stejným způsobem a stejným objemem prostředků podporoval také vysílání souborů.

Další způsoby podpory

Udělování cen v oblasti profesionálního umění

Státní cena za literaturu

Státní cena za překladatelské dílo

Státní ceny se udělují od roku 1995 v návaznosti na tradici první republiky (ustaveny byly roku 1920). Jsou určeny k ohodnocení významného původního díla české literatury a literárního překladu z cizího jazyka do češtiny. Státní cenu lze udělit rovněž k ohodnocení dosavadní literární tvorby a činnosti v oblasti překladů literárních děl.

Cena za nejkrásnější českou knihu roku

Cena se uděluje od roku 1964 každoročně k ohodnocení neperiodické publikace jako technického výrobku a funkčního předmětu, která nebyla dosud v této polygrafické a výtvarné podobě vydána.

Medaile Artis Bohemiae Amicis

Medaili uděluje ministr kultury od roku 2000 za šíření dobrého jména české kultury nejen v tvůrčí a interpretační oblasti, ale i v její propagaci a prezentaci v zahraničí.

Ceny Ministerstva kultury za přínos v oblasti divadla, hudby a výtvarného umění a architektury

Ceny MK jsou udělovány od roku 2003 k ohodnocení výjimečných uměleckých tvůrčích nebo interpretačních počinů nebo za dlouhodobé umělecké zásluhy v oblasti divadla, hudby a výtvarného umění a architektury a jsou určeny fyzickým nebo právnickým osobám. Nositelem ceny se může stát žijící občan ČR starší 15 let, umělecký soubor či umělecká instituce.

Cena Ministerstva kultury v oborech zájmových uměleckých aktivit

se uděluje v oborech:

*divadelní a slovesné aktivity,
tradiční lidová kultura a folklor,
budební aktivity,
audiovizuální a výtvarné aktivity,
taneční aktivity,
dětské umělecké aktivity.*

Tyto ceny jsou v souladu s nařízením vlády č. 5/2003 Sb., o oceněních v oblasti kultury, udělovaných MK, udělovány od roku 2003 za celoživotní přínos k rozvoji oboru nebo za výjimečné tvůrčí počiny. Nositelem se může stát žijící občan ČR starší 15 let. Návrhy podávají fyzické i právnické osoby a v každé skupině oborů je posuzuje nezávislá komise. Každá skupina oborů vybírá pro kalendářní rok jednoho nositele.

Nositelé tradice lidových řemesel

Projekt byl vyhlášen v roce 2000 s cílem podpořit zachování tradičních řemeslných technologií, jejich dokumentaci a předávání dovedností následovníkům. Udělování tohoto titulu je českou verzí projektu UNESCO nazvaného Žijící lidské poklady. Titul je od roku 2001 udělován každoročně pěti umělcům při Národním zahájení Dnů evropského dědictví. Návrhy posuzuje nezávislá komise.

Spolupřátatelské akce

MK bylo do roku 2003 spolupřátatelem vybraných akcí. Jednalo se například o projekty v oblasti:

- hudby: Mezinárodní hudební festival Pražské jaro, Mezinárodní hudební festival Brno, Mezinárodní hudební festival Janáčkův máj, Mezinárodní operní festival Smetanova Lito-myšl, Cena Classic, Festival Alternativa ad.
- divadla a tance: Mezinárodní festival Divadlo, Divadlo evropských regionů (Hradec Krá-lové), Mateřinka (Liberec), Tanec Praha, Skupova Plzeň, Cena A. Radoka, Festival hu-debního divadla, Mezinárodní divadelní festival Na hranici ad.
- výtvarného umění a architektury: výstavy finalistů Ceny Jindřicha Chalupeckého, Grand Prix Obce architektů, Ateliéry Český Krumlov a Čimelice
- literatury: Soutěž Nejkrásnější kniha roku (Památník národního písemnictví) a Bohemis-tický seminář (Obec spisovatelů)

Z pověření a za finanční podpory MK pořádá NIPOS ve spolupřátci s městy, kulturními organizacemi a dalšími subjekty prestižní přehlídky a festivaly v jednotlivých druzích neprofes-ionálního umění. Každoročně jde o cca dvacet akcí, z nichž má řada mnohaletou tradici (Jiráskův Hronov, FSU Jihlava, Loutkářská Chrudim, Šrámkův Písek a další).

Podpora profesionálních uměleckých projektů nestátních subjektů programu MK – Kulturní aktivity v letech 2000–2004 (v tis. Kč)

Dotační řízení	2000	2001	2002	2003	2004
Divadlo	14 886	18 513	15 060	17 044	16 838
Hudba	9 670	11 148	8 869	11 229	32 145*
Výtvarné umění, architektura a design	10 450	11 565	8 855	11 987	15 044
Tanec	0	0	0	0	5 870
Vydávání nekomerční české a překladové literatury	2 814	2 850	2 167	2 700	3 090
Vydávání dětské ilustrované literatury	550	650	500	700	600**
Další literární projekty (akce, periodika...)	8 210	8 751	6 729	7 417	11 105
Vytvoření a vydání literárního díla	859	644	500	830	620
Překlad české literatury v zahraničí	1 750	1 430	1 238	1 100	1 935
Česká knihovna	2 600	2 600	2 168	1 800	1 900
Účast na mezinárodních knižních veletrzích	2 720	3 410	3 014	6 200	4 374
Program pro orchestry a pěvecké sbory	15 000	11 000	13 000	12 404	11 104***
Program pro divadla	50 000	3 0000	44 000	35 000	38 600***
Tvůrčí pobyty (Český Krumlov)	146	146	146	146	146
Audiovize	5 650	6 156	5 000	5 555	6 330
Evropské město kultury 2000 – investice	57 950	0	0	0	0
Evropské město kultury 2000 – neinvestice	147 600	0	0	0	0
Státní ceny a ceny MK	375	375	375	775	775
Věda a výzkum v oblasti profesionálního umění	9 011	16 896	13 789	10 566	9 370
Spolupřátatelské akce – profesionální	15 212	17 800	15 050	13 930	
Podpora kinematografie	20 900	27 855	47 180	63 321	35 953
Zahraniční spolupřátce	4 019	2 945	15 606	13 579	22 689
CELKEM	380 372	174 734	203 246	216 283	168 784

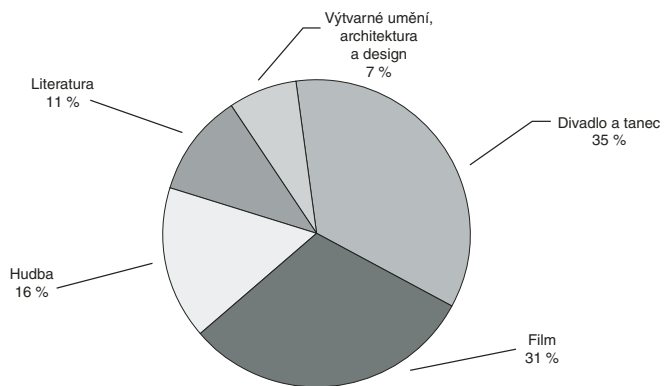
Zdroj: *Sborník statí o kultuře v letech 1998–2003*. Praha: Ministerstvo kultury, 2004.

* V oblasti hudby je v roce 2004 započítána částka 19 165 tis. Kč poskytnutá na mimořádný program MK Česká hudba 2004 – nedílná součást evropské kultury.

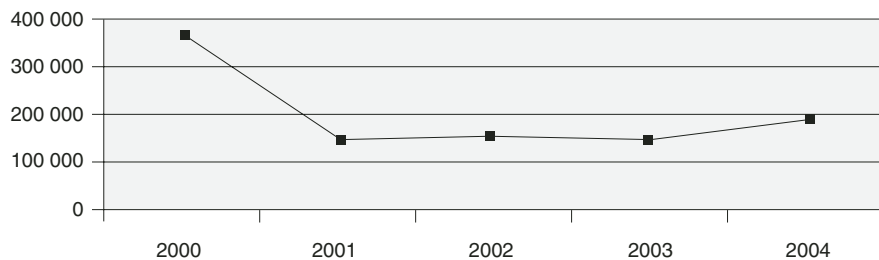
** Podpora poskytnutá vydávání dětské ilustrované literatury je v roce 2004 součástí programu vydávání nekomerční české a překladové literatury.

*** Od roku 2004 již v rámci Programu státní podpory profesionálních divadel a stálých profesionálních symfonických orchestrů a pěveckých sborů.

Podpora MK nestátním subjektům jednotlivých oborů profesionálního umění v letech 2000–2004

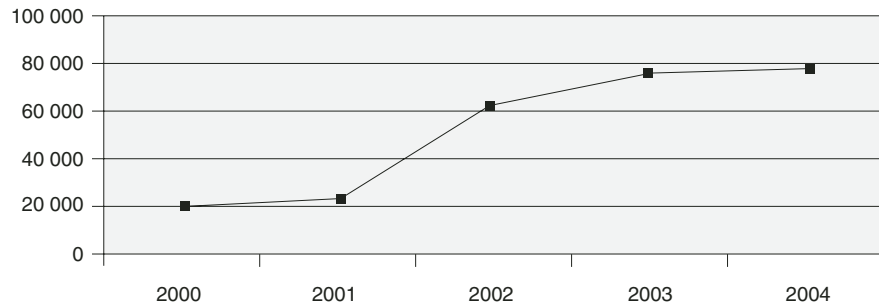


Vývoj podpory MK nestátním subjektům prostřednictvím programů v oblasti profesionálního umění v letech 2000–2004 (v tis. Kč)



Pozn.: Včetně podpory programu Praha – evropské město kultury 2000.

Vývoj podpory MK nestátním subjektům prostřednictvím programů v oblasti neprofesionálního umění v letech 2000–2004 (v tis. Kč)



Podpora neprofesionálních uměleckých a kulturních projektů nestátních subjektů programu MK – Kulturní aktivity od roku 2000 (v tis. Kč)

Dotační řízení/Dotační program	2000	2001	2002	2003	2004
Podpora neprofesionálních uměleckých aktivit	5 501	5 115	11 202	12 251	13 658
Podpora zájmových kulturních – mimouměleckých aktivit	344	502	479	671	680
Program podpory kulturních aktivit národnostních menšin	9 620	8 220	7 656	11 071	10 162
Podpora projektů integrace romské komunity			1 650	1 985	2 244
Integrace cizinců		1 330	1 900	2 932	2 000
Podpora kulturních aktivit zdravotně postižených občanů	3 774	5 092	5 457	6 030	6 435
Podpora zahraničních kontaktů v oblasti neprofesionálních uměleckých aktivit		250	984	1 116	1 549
Ochrana tradiční lidové kultury včetně tradičních lidových uměleckých řemesel		1 348	1 392	5 000	5 000
Česká hudba 2004					2 955
Podpora lokálních kulturních tradic (výročí)	1 312	1 401	1 263	1 786	2 071
Podpora rozšiřování a přijímání informací v jazycích národnostních menšin			29 810	30 550	29 704
Ceny MK v oblasti neprofesionálních uměleckých aktivit		180	150	150	150
Ceny MK v oblasti tradiční lidové kultury		150	120	120	120
Výzkum a vývoj v oblasti neprofesionálních uměleckých aktivit				990	1 066
Výzkum a vývoj v oblasti tradiční lidové kultury*	1 983	3 421	3 456	4 123	4 548
Celkem	22 534	27 009	65 519	78 805	82 342

Zdroj: Výroční zprávy MK.

* Ceny MK v oblasti neprofesionálních uměleckých aktivit a Ceny v oblasti tradiční lidové kultury jsou udělovány od roku 2001.

	Celkové výdaje státního rozpočtu	Výdaje kapitoly 334 – MK	Výdaje na církev a náboženské společnosti (CNS)	Výdaje kapitoly 334 – MK (bez CNS)	Podíl výdajů kapitoly 334 – MK na kulturu v % (tj. bez výdajů na CNS)	Podíl kapitoly 334 – MK ve státním rozpočtu	Podpora umělecké tvorby, prezentace, vědy a výzkumu nestátních subjektů z kap. 334	Podpora neprofesionálních aktivit
2000	627 336 000	5 050 556	732 788	4 326 768	0,69 %	0,81 %	356 925	20 551
2001	685 177 300	5 157 053	916 963	4 240 090	0,62 %	0,75 %	146 329	23 258
2002	739 622 657	4 879 882	971 097	3 908 785	0,53 %	0,66 %	155 616	61 793
2003	795 362 391	6 159 905*	1 130 844	5 029 061	0,63 %	0,77 %	152 962	73 392
2004	869 050 652	6 045 710	1 248 194	4 797 516	0,55 %	0,70 %	186 370	76 458
2005	908 415 643	5 757 145	1 195 036	4 562 109	0,50 %	0,63 %		

* Včetně nákladů na škody po povodních ve výši 1 mld. Kč.

Část B KONCEPCE

I. Předmět podpory

Předmětem Koncepce je podpora tvůrčí umělecké činnosti, získávání, zpracovávání, uchovávání a prezentace umění a jeho zpřístupňování občanům v České republice i v zahraničí a mezinárodní spolupráce v oblasti umění.

Pro účely této koncepce chápeme umění jako soubor hmotných i nehmotných děl, která jsou utvářena umělci, vycházejí z uměleckohistorické tradice a vztahují se k určitému společenství tím, že reflektují jeho kulturní a společenskou identitu.

Umělecká díla jsou vytvářena či interpretována jednotlivci a skupinami, přičemž vznikají zejména v některé z následujících oblastí nebo v několika oblastech zároveň: divadlo včetně hudebně-dramatických žánrů, hudba, tanec, výtvarná a vizuální umění, film, umění nových médií a literatura.

Umělcem²⁷ se rozumí každá osoba, která vytváří umělecká díla nebo se svou interpretací podílí na vytváření nebo znovuvytváření uměleckých děl, která považuje svou uměleckou tvorbu za hlavní součást svého života, která tímto způsobem přispívá k rozvoji umění a kultury a která je uznávána nebo se snaží, aby byla uznávána za umělce, ať již je, nebo není v jakémkoliv pracovním svazku nebo jakémkoliv sdružení.

Odborní a vědeckí pracovníci (např. divadelní, hudební a literární vědci, kurátoři, historici a kritici, archiváři, knihovníci, dokumentátoři, restaurátoři) získávají, zpracovávají, uchovávají, restauroují a zpřístupňují národní kulturní bohatství.

II. Cíle podpory

Cílem podpory je zajistit podmínky pro svobodné tvůrčí vyjadřování a prezentaci uměleckých děl včetně jejich kritické reflexe a zpracování a uchování těchto děl jako kulturního bohatství pro další generace. Cílem podpory je zároveň zajistit další rozvoj umělecké činnosti a činnosti kulturních subjektů, které kulturní dědictví spravují.

Jednotlivá opatření budou proto směřovat k:

- posílení role umění ve společnosti
- posílení prezentace českého umění v zahraničí a mezinárodní spolupráce
- zachování a rozvoji umělecké různorodosti s důrazem na podporu kreativity a s ohledem na vyvažování vlivů konzumní společnosti
- zajištění dostupnosti umění pro občana (rovný přístup)
- posilování infrastruktury včetně investiční podpory kulturních institucí

²⁷ S vědomím čl. 27 Kulturní politiky je přihlíženo k formální definici umělce UNESCO z roku 1980, jež byla aktualizována zprávou Definice umělce pro daňové a prospěchové účely, zpracovanou International Federation of Arts Councils and Culture Agencies v roce 2002.

III. Nástroje podpory

Nástroje pro zajištění Koncepce účinnější podpory umění na léta 2007–2013 jsou zejména:

a) institucionální

- stávající kulturní instituce zřizované státem, stávající kulturní instituce zřízené orgány samosprávy, umělecké střední, odborné a vysoké školy, odborná vysokoškolská pracoviště, ústavy Akademie věd ČR a kulturní nestátní neziskové organizace a další subjekty poskytující služby v oblasti umění, jež vytvářejí nezbytnou strukturu pro identifikaci, prezentaci, uchovávání, distribuci, dokumentaci a odbornou reflexi umění
- mezinárodní síť a asociace, které napomáhají českým členskými organizacím mezinárodně se integrovat, sdílet informace a zkušenosti a podílet se na spolupráci a rozvoji v konkrétních oblastech umělecké tvorby a její prezentace

b) ekonomické

přímé

- dotace ze státního rozpočtu, příspěvky z rozpočtů krajů a obcí

v případě ochrany kulturního dědictví vyplývající ze zákona na ochranu sbírek (zákon o památkové péči, archivní zákon), v případě podpory veřejných služeb vyplývajících z připravovaného zákona o některých druzích podpory kultury a o změně některých souvisejících zákonů (zprůstupňování umělecké tvorby a kulturního dědictví veřejnosti)

nepřímé

- posílení kooperativního financování a financování víceletých projektů z veřejných rozpočtů
- úsilí o vytvoření srovnatelných podmínek v oblasti financování příspěvkových organizací a neziskových organizací (pracovněprávní vztahy, sociální a ekonomické aspekty)
- podpora filantropie²⁸, sponzoringu²⁹ a mecenášství³⁰ například účinnou spoluprací s veřejnou správou, oceňováním filantropických, sponzorských a mecenášských počínů, optimalizací daňových výhod (daňové asigance)
- spolupráce institucí zřizovaných veřejnou správou se soukromoprávními subjekty

²⁸ Firemní filantropie se u nás začíná rozvíjet jako součást konceptu Společenské zodpovědnosti firem (Corporate Social Responsibility, CSR) především u nadnárodních společností. Pojem CSR se začal používat ve vyspělých zemích během 90. let 20. století. Lisabonský summit EU v roce 2000 přijal stanovisko, že je žádoucí tento koncept strategicky prosazovat a rozvíjet.

²⁹ Sponzoring je založen na obchodní výhodnosti pro oba subjekty. V praxi se tak často děje formou smlouvy o reklamě a o poskytování služeb kulturními subjekty jiným subjektům mimo oblast kultury. Sponzoring je součástí obchodní strategie firem. Sponzor si kupuje právo být spojen s kulturní akcí a využít ji pro své propagační účely. V legislativních podmínkách ČR je chápán jako druh filantropie.

³⁰ Mecenáš je osoba, která podporuje projekty a akce ze svého osobního jmění (nikoli z firemních prostředků).

- posílení jiných peněžních prostředků státu – Státní fond kultury České republiky, Státní fond České republiky pro podporu a rozvoj české kinematografie, důsledné využívání všech finančních zdrojů a získávání nových
- řádná ochrana a správa autorských práv
- finanční půjčky a záruky

c) legislativní

přímé

- utváření nástrojů k důslednému naplňování zákonných norem, které se vztahují k oblasti umění, filmu a audiovize
- implementace zákona o některých druzích veřejné podpory kultury a o změně některých souvisejících zákonů

nepřímé

- spoluúčast na přípravě nových právních norem (Občanský zákoník a Zákoník práce apod.) ve prospěch umění – např. statut veřejné prospěšnosti
- problematika zaměstnávání zahraničních umělců u nás, včetně sociálního a zdravotního pojištění
- prosazování daňových úlev pro vybrané umělecké podnikatelské aktivity, nižší sazby DPH
- možnost snížení daňového základu za uměleckou činnost či dědické daně darováním uměleckých děl nebo převodem autorských práv do státních sbírkových institucí, nadačního jmění nebo státních fondů
- implementace zákona o daňových asignacích s přihlédnutím k podmínkám umělecké činnosti
- implementace Partnerství veřejného a soukromého sektoru s přihlédnutím k podmínkám umělecké činnosti
- implementace partnerství mezi subjekty s přihlédnutím k podmínkám umělecké činnosti

d) řídicí

- zahrnutí oblasti rozvoje umění a kultury do strategických rozvojových dokumentů
- posilování konzistentního postoje orgánů státní správy naplňováním Kulturní politiky a dílčích koncepcí
- odborné a transparentní posuzování dotačních programů
- průběžná evaluace jednotlivých dotačních programů a příspěvkových organizací

- posílení mezinárodní spolupráce (mobility umělců a uměleckých děl)
- podpora celoživotního vzdělávání pracovníků v umění (nové technologie)

e) metodické

- důsledné prosazování Kulturní politiky státu a Koncepce účinnější podpory umění na léta 2007–2013
- zpracovávání dílčích strategií a koncepcí v oblasti umění (strategie podpory audiovizu, koncepce umění a vzdělávání) za účasti odborné veřejnosti
- posilování decentralizovaného plánování, tj. vytváření koncepcí na krajské, městské a obecní úrovni
- mapování umělecké činnosti a činnosti kulturních subjektů, které se zabývají tvorbou, identifikací, prezentací, interpretací, distribucí a dokumentací umění
- vytváření relevantních veřejně a mezinárodně přístupných informačních databází
- popularizace a prosazování příkladů dobré praxe, zejména takových, kdy se oblast umění podílí na strukturálním a regionálním rozvoji
- posílení možnosti účasti českých umělců a manažerů na mezinárodních vzdělávacích projektech a projektech rezidenčního charakteru (tvůrčí pobyty, možnost získání praxe) a jejich dalšího vzdělávání
- sledování a vyhodnocování ekonomických multiplikačních efektů, jež z oblasti umění vycházejí
- zkoumání potenciálu kulturního a kreativního průmyslu v ČR a zpracování koncepce podpory infrastruktury kulturního průmyslu v návaznosti na umění
- sledování odvodů provozovatelů loterií na veřejně prospěšné kulturní účely

f) společenské

- posilování povědomí, že zdravě fungující umělecká a kulturní oblast hraje důležitou roli v rozvoji občanské společnosti, a to za předpokladu relevantně identifikovaného a prezentovaného umění a odborně zprostředkovaných a adekvátně společensky reflektovaných uměleckých děl
- zveřejňování dat a příkladů praxe o přímých pozitivních vlivech na následující oblasti:³¹
 - ekonomický růst a rozvoj – příliv nových finančních prostředků díky koprodukcím a spolupráci a multiplikačním efektům (v dalších službách a jejich zkvalitňování) v oblasti turizmu a zaměstnanosti

- vzdělávání – zprostředkování kulturních hodnot
- zdraví – v oblasti zábavy, relaxace a prevence negativních sociálních jevů (např. protidrogové prevence, předcházení kriminalitě)
- soudržnost společnosti – umění odbourává předsudky, je dostupné různým společenským vrstvám, vytváří situace pro společenské setkávání, umožňuje společenskou komunikaci, integruje cizince a je předmětem národní prestiže a reprezentace
- posilování povědomí, že i živé umění utváří naši identitu a kulturní dědictví (nejedná se pouze o památky, popř. muzejní sbírky)
- aktivnější práce s veřejností, hledání způsobů oslovování nového publika
- oficiální oceňování jak významných tvůrčích činů a takových akcí, jež významně přispívají k prezentaci a zpřístupnění umění, tak i podporovatelů umění
- připomínání výročí velkých uměleckých osobností včetně významných subjektů a událostí

³¹ Vychází z dokumentu Arts Advocacy Arguments, který zpracovala International Federation of Arts Councils and Culture Agencies v roce 2003.

IV. Konkrétní úkoly

a) Posílení role umění ve společnosti

1. Zpracovat postup, podmínky a způsoby kooperativního financování.

Zajistí: MK ve spolupráci s Asociací krajů ČR a Svazem měst a obcí ČR

Termín: 2008

Doporučuje se: k využívání orgánům státní správy a samospráv, jakož i dalším subjektům poskytujícím podporu v oblasti umění

Dopad na státní rozpočet: 0

2. Dopracovat obecnou metodikou dotačních programů včetně způsobů vyhodnocování jejich účinnosti.

Zajistí: MK

Termín: 2007

Doporučuje se: k využívání orgánům státní správy a samospráv, jakož i dalším subjektům poskytujícím podporu v oblasti umění

Dopad na státní rozpočet: 0

3. Posílit a optimalizovat dotační programy.

Podpora tvorby různorodého uměleckého obsahu a formy, podpora menšinových žánrů, inovativních a experimentálních děl, podpora mobility umělců a uměleckých projektů ad.

Zajistí: MK, MMR, MZV

Termín: průběžně

Doporučuje se: krajským úřadům s možností využívat Strukturální fondy EU a finanční mechanismy EHP a Norska a dalších zdrojů

Dopad na státní rozpočet: v rámci rozpočtu MK, MMR, MZV

4. Optimalizace naplňování jiných peněžních prostředků státu a mimorozpočtových zdrojů.

Implementovat novelu zákona o Státním fondu ČR na podporu a rozvoj české kinematografie; implementovat účinnější nástroje pro vybírání odúmrť včetně motivačních nástrojů pro zhodnocování autorských práv v majetku obou státních fondů v působnosti Ministerstva kultury a získávání nových.

Hledání nových zdrojů, zejména v oblasti loterií, podílů z licencí na rozhlasové a televizní vysílání, v oblasti tzv. neadresných práv a poplatků např. z reklamy, prodeje přístrojů na kopírování a uchovávání dat, z prodeje nenahraných nosičů nebo z půjčování nosičů.

Zajistí: MK ve spolupráci s dalšími institucemi, které se zabývají bromadnou správou autorských práv

Termín: průběžně

Dopad na státní rozpočet: 0

5. Posilování finančních zdrojů pro výzkumné práce v oblasti umění na úroveň srovnatelnou s ostatními společenskovědními obory, větší zapojení subjektů neakademického typu a fyzických osob, které se vedle biograficko-encyklopedické práce budou věnovat

v rámci veřejných soutěží Ministerstva kultury na projekty vědy a výzkumu v oblasti interpretace a odborné reflexe umění a jeho sociálně-ekonomických aspektů.

zajištění:

účasti právnických a fyzických osob působících v oblasti umění ve veřejných soutěžích na projekty výzkumu a vývoje (poskytovatelé MK, MŠMT, GA AV, GA ČR), účastí právnických a fyzických osob s odbornou činností a s oprávněním k činnosti v oblasti umění předložením návrhu výzkumného záměru při vyhlášení výzkumných záměrů poskytovatelů MŠMT a MK

Termín: dle vyhlášení termínů veřejných soutěží a výzkumných záměrů

Doporučuje se: vědeckým a výzkumným pracovištím v oblasti umění, aby své aktivity věnovaly interpretaci, odborné reflexi, jakož i sociálně-ekonomickým aspektům umění (viz shora)

Dopad na státní rozpočet: v rámci rozpočtů MK a MŠMT na institucionální a účelovou podporu výzkumu a vývoje

6. Vytvoření koncepce umění a vzdělávání, která bude zaměřena na:

a) podporu projektů užití současného umění v rámci školního vzdělávání

b) vzdělávání prostřednictvím umění mimo školní vzdělávání, zejména v rámci divadel, galerií, knihoven, uměleckých center apod.

c) podporu kulturních dovedností jak praktických (výtvarných, hudebních, dramatických...), tak teoretických (orientace v možnostech uměleckého vyjadřování, kultivace vnímání uměleckých děl, znalost „uměleckých“ jazyků, možností různých médií...)

Zajistí: MK a MŠMT v rámci doporučení vysokým školám

Termín: 2009

Dopad na státní rozpočet: 0

7. Podpora vzniku a provozu informačních databází o umělcích, institucích, jejich sbírkách a uměleckých dílech, které slouží k zajišťování výměny informací uvnitř systému umění, kultury i společnosti i v mezinárodním měřítku, a to bez ohledu na jazykové či administrativní hranice. Doplnění katalogů sbírkových předmětů v návaznosti na Centrální evidenci sbírek o nové položky ze zřetelem na umění 20. a 21. století.

Zajistí: MK

Termín: průběžně

Dopad na státní rozpočet: v rámci rozpočtu MK

8. Zajištění statisticko-ekonomických dat s vyšší vypovídací hodnotou. Větší využívání dat Českého statistického úřadu z nově zaváděného satelitního účtu neziskových organizací, zavedení vhodné odvětvové klasifikace ekonomických činností (OKEČ) a mezinárodní klasifikace činností neziskových organizací (ICNPO) pro oblast kulturních organizací.

Zajistí: MK ve spolupráci s Českým statistickým úřadem, NIPOSem a Divadelním ústavem

Termín: průběžně

Dopad na státní rozpočet: 0

9. **Zmapovat potenciál kulturního průmyslu v ČR v návaznosti na umění, s cílem najít možnosti a způsoby, jak zvýšit produktivitu, export a konkurenceschopnost kulturního průmyslu.**³²

Zajistí: MK

Termín: I. etapa, tj. zmapovat potenciál kulturního průmyslu v ČR (2008), poté průběžně

Dopad na státní rozpočet: v rámci rozpočtu MK

10. **Zřízení Rady pro umění, která bude poradním, iniciačním a koordinačním orgánem ministra kultury. Úkolem Rady bude zejména dohlížet na plnění Koncepce účinnější podpory umění, navrhopvat a iniciovat koncepční, organizační a legislativní opatření v oblasti umění, projednávat, posuzovat, konzultovat a připravovat stanoviska a doporučení ve vztahu k umění, sledovat činnost organizací zřízených MK v oblasti umění a dávat podněty k výzkumu teoretických a praktických problémů v oblasti umění apod.**

Zajistí: MK

Termín: 2007

Dopad na státní rozpočet: 0

11. **Podpora médií zaměřených na uměleckou tvorbu a její reflexi, a to především zajištěním informačního a finančního zázemí.**

Zajistí: MK

Termín: průběžně

Dopad na státní rozpočet: v rámci rozpočtu MK

12. **Spolupracovat na vypracování metodických pokynů na podporu profesionální architektonické práce a její integrace do veřejného života.**

Zajistí: MK ve spolupráci s MMR, Českou komorou architektů a dalšími profesními organizacemi

Termín: 2007

Dopad na státní rozpočet: 0

b) **Zachování a rozvoj umělecké různorodosti s důrazem na podporu kreativity a s ohledem na vyvažování negativních vlivů konzumní společnosti**

13. **Vyhlášení dotačního programu pro prezentaci soudobé výtvarné i architektonické tvorby v galeriích, muzeích a výstavních sálech, který systémově doplní Program státní podpory profesionálních divadel a stálých profesionálních symfonických orchestrů a pěveckých sborů.**

Zajistí: MK

Termín: I. etapa, tj. příprava programu a jeho vyhlášení (2007), poté průběžně

Dopad na státní rozpočet: v rámci rozpočtu MK

³² Viz Strategie udržitelného rozvoje ČR (usnesení vlády ČR č. 1242 ze dne 8. 12. 2004) a Strategie hospodářského růstu čl. 3. 3. 4 zlepšit podmínky pro investice a poskytování služeb v oblasti kulturního průmyslu (usnesení vlády ČR č. 1500 ze dne 15. 11. 2005).

14. **Zpracování a implementace ucelené strategie podpory audiovizí, která definuje nástroje k dosažení zejména následujících cílů:**

- lepší využití tvůrčího potenciálu, podpora svobodného uměleckého projevu
- vytvoření podmínek pro reinvestice talentů a finančních prostředků v oblasti audiovizí
- posilování role jednotlivých subjektů infrastruktury audiovizí jakožto nástrojů kulturní politiky, tj. identifikace kompetencí jednotlivých subjektů zaměřených na oblasti, které vyžadují specifický způsob podpory

Zajistí: MK ve spolupráci se zástupci dalších organizací

Termín: 2007

Dopad na státní rozpočet: v rámci rozpočtu MK

15. **Vyhlášení programu tvůrčích a studijních stipendií pro umělce a odborné pracovníky na realizaci uměleckých projektů v oblasti literatury, divadla, tance, hudby, výtvarného umění a architektury, filmu a pro kritickou reflexi těchto oblastí.**

Zajistí: MK

Termín: I. etapa, tj. příprava programu a jeho vyhlášení (2007), poté průběžně

Dopad na státní rozpočet: v rámci rozpočtu MK

16. **Podpora dalšího vzdělávání umělců, uměleckých manažerů, administrátorů a animátorů prostřednictvím dotačního řízení, jehož součástí bude podpora účasti na kvalitních workshopech a seminářích, zejména uhrazením poplatků a nákladů s účastí spojených. Podpora uspořádání takových projektů zkušenými subjekty v oblasti managementu umění včetně vysokých škol. Zajištění možnosti celoživotního vzdělávání.**

Zajistí: MK ve spolupráci s MPSV a MŠMT v rámci doporučení vysokým školám

Termín: I. etapa, tj. příprava, zapracování do dotačních programů (2007), poté průběžně

Dopad na státní rozpočet: v rámci rozpočtů MK, MPSV a MŠMT

17. **Podpora uchovávání a zpřístupňování uměleckých děl – včetně audiovizuálních a elektronických archivů a dalších archivů institucí a subjektů zabývajících se živým uměním a sbírkovou činností. Zajištění jejich využitelnosti pro současné potřeby i pro budoucí generace. Dořešení sporných otázek držení a využívání audiovizuálních děl společností Krátký film Praha.**

Zajistí: MK ve spolupráci s dalšími institucemi, které se zabývají archivací a dokumentací

Termín: průběžně

Dopad na státní rozpočet: v rámci rozpočtu MK

18. **Optimalizace programu Podpora akviziční činnosti muzeí a galerií, zřizovaných Ministerstvem kultury, na léta 2004 až 2008 (usnesení vlády České republiky č. 1069 ze dne 3. 11. 2004), s přihlédnutím k akvizicím výtvarných děl současných českých i zahraničních umělců do sbírek ve vlastnictví České republiky. Aktualizace programu na léta 2009–2013.**

Zajistí: MK

Termín: I. etapa (2007–2008) dle usnesení vlády České republiky č. 1069 ze dne 3. 11. 2004, poté 2009–2013

Dopad na státní rozpočet: v rámci rozpočtu MK

c) Zajištění dostupnosti umění pro občana (rovný přístup)

19. Rozšířit a implementovat kritéria pro posuzování dostupnosti umění pro občana na celoroční výstavní činnost v rámci nového dotačního programu.

Výkonnostní (minimální počet produkcí/akcí), umělecká (podmínka diverzity uměleckých žánrů, podíl současné tvorby mladých umělců, produkcí pro děti a mládež), ekonomická kritéria (efektivita, minimální procento soběstačnosti) a princip vícezdrojového financování z veřejných rozpočtů stanoví zajištění rovnosti přístupů občanů ke kulturnímu bohatství, usnadní přístup znevýhodněným společenským skupinám ad.

Zajistí: MK ve spolupráci s dalšími subjekty (Divadelní ústav, NIPOS aj.)

Termín: 2007

Dopad na státní rozpočet: 0

20. Zapojení uměleckých projektů při začleňování cizinců do společnosti, účast na vytváření a realizaci migrační a integrační politiky prostřednictvím uměleckých a kulturních institucí.

Zajistí: MK ve spolupráci s dalšími subjekty

Termín: průběžně

Dopad na státní rozpočet: v rámci rozpočtu MK

21. Vytvoření metodiky řízení a způsobu evaluace činnosti stávajících uměleckých příspěvkových organizací MK v návaznosti na připravovanou podrobnou metodiku výdajových bloků Ministerstvem financí, podle níž by mělo být rozšiřováno zavádění prvků programového financování na všechny výdaje státního rozpočtu.

Zajistí: MK

Termín: 2007

Dopad na státní rozpočet: 0

22. Analýza poskytování kulturních služeb v oblasti umění prostřednictvím organizací zřizovaných státem.

Zajistí: MK

Termín: 2008

Dopad na státní rozpočet: 0

d) Posilování infrastruktury včetně investiční podpory kulturních institucí

23. Zmapování stavu a podmínek stávajících kulturních a uměleckých organizací, vytvoření kritérií posuzování projektů investičního charakteru a podpora investic v rámci programového financování ve spolupráci mezi rezorty, s kraji a s možností využití Strukturálních fondů EU.

Zajistí: MK, MMR

Termín: I. etapa, tj. zmapování stavu a vytvoření kritérií (2007), poté průběžně

Doporučuje se: k využívání orgánům státní správy a samosprávy, jakož i dalším subjektům poskytujícím podporu v oblasti umění

Dopad na státní rozpočet: v rámci rozpočtů MK a MMR

24. Podpora nových činností neziskových organizací, které doplní mezery ve stávající infrastruktuře poskytování služeb v oblasti umění a jeho specifických oborů, a to na praktické i teoretické úrovni.

Zajistí: MK

Termín: průběžně

Dopad na státní rozpočet: v rámci rozpočtu MK

e) Posílení prezentace českého umění v zahraničí a mezinárodní spolupráce

25. Koordinace a transparentní příprava a realizace prezentace českého umění na reprezentativních mezinárodních projektech typu bienále, velkých mezinárodních festivalů, veletrhů apod. Zavedení pravidelného vyhodnocování a průběžného mapování účasti státních i nestátních subjektů na významných mezinárodních akcích prostřednictvím Zprávy o mezinárodní spolupráci v oblasti umění.

Zajistí: MK, MZV, MPO, MMR, NIPOS, Divadelní ústav, Správa českých center, České filmové centrum, Svaz českých knihkupců a nakladatelů a další subjekty

Termín: průběžně

Doporučuje se: krajským úřadům vytvářet koncepce zahraniční prezentace a exportu umění

Dopad na státní rozpočet: MK, MZV, MPO

26. Posílení a optimalizace dotačního řízení pro projekty přijímané ze zahraničí, vysílané do zahraničí, projekty podporované programy EU s důrazem na posílení kvalitní prezentace českého umění v zahraničí.

Zajistí: MK, MZV a Správa českých center, komunitární programy EU, MZE (program Leader+), MMR

Termín: průběžně

Doporučuje se: krajským úřadům podporovat projekty zahraniční spolupráce

Dopad na státní rozpočet: v rámci rozpočtu MK

27. Vytvoření podporného programu zaměřeného na iniciaci a navazování nové mezinárodní spolupráce, přípravu konkrétních projektů a mezinárodních koprodukcí spojenou s jejich realizací prostřednictvím právnických a fyzických osob působících v umění.

Zajistí: MK

Termín: 2007

Doporučuje se: krajům

Dopad na státní rozpočet: v rámci rozpočtu MK

28. Podpora účasti národních sekcí na práci mezinárodních nevládních organizací v oblasti umění. Posilování integrace českých subjektů do sítí EU formou částečné úhrady nákladů spojených s účastí na pracovních setkáních a posilování účasti na společných mezinárodních projektech. Vytvoření metodiky posuzování integrace českých subjektů v rámci mezinárodních asociací a sítí a jejich průběžné mapování v rámci Zprávy o mezinárodní spolupráci v oblasti umění.

Zajistí: MK ve spolupráci s dalšími subjekty

Termín: 2007 (vytvoření metodiky a první Zprávy)

Dopad na státní rozpočet: v rámci rozpočtu MK

29. Šíření povědomí a informací o českém umění prostřednictvím českých umělců, teoretiků, manažerů, pedagogů, stážistů, novinářů, lektorů českého jazyka, překladatelů apod. působících v zahraničí krátkodobě, dlouhodobě i trvale.

Zajistí: MK, MŠMT, MZV

Termín: průběžně

Dopad na státní rozpočet: v rámci rozpočtů MK, MZV, MŠMT

V. Finanční nároky na státní rozpočet

Základním nástrojem realizace Koncepce jsou státní příspěvkové organizace a programy na podporu umělecké činnosti veřejnoprávních i soukromoprávních subjektů poskytujících veřejné kulturní služby, které jsou orientovány zejména na:

1. zachování a rozvoj umělecké různorodosti
2. zajištění dostupnosti umění pro občana
3. posílení role umění ve společnosti
4. podporu prezentace českého umění v zahraničí

V následujícím období je nezbytné zajistit kontinuitu činnosti příspěvkových organizací i stávajících programů, posílit programové financování a současně dopracovat a upřesnit metodiku, podmínky, nástroje a objem financování tak, aby bylo možno dosáhnout cílů stanovených Konceptí. Příspěvky na činnost státních příspěvkových organizací budou vázány na novou metodiku řízení a evaluace činnosti. Programová podpora bude vázána na uplatnění vyhlášené metodiky, podmínek i nástrojů.

Finanční nároky na realizaci Koncepce jsou stanoveny na základě dosud vynakládaných prostředků s výhledem do roku 2013. U programů, které stanovují spolufinancování projektů z rozpočtu příjemce dotace, je zpracována predikce výdajů z rozpočtu příjemců dotace v rozsahu 30 % a více.

Jako významný zdroj v procesu implementace Koncepce mohou subjekty poskytující kulturní služby též využít různé zdroje a programy Evropské unie. Jedná se zejména o komunitární programy Culture 2007, MEDIA a Strukturální fondy. MK bude systematicky podporovat přípravu projektů.

Finanční nároky na státní rozpočet jsou uváděny v **optimální** výši. Skutečné náklady se budou odvíjet od možností státního rozpočtu a rozpočtu kapitoly Ministerstvo kultury a podle toho bude realizace úkolů Koncepce průběžně upravována a aktualizována. Náklady (v mil. Kč) jsou rozvedeny v připojených tabulkách (údaje pouze za MK).

Finanční nároky na státní rozpočet

Tab. č. 1 Státní příspěvkové organizace (v mil. Kč)

	2006					2007				
	Věcné náklady	Ostatní náklady	Příspěvek na provoz	Vlastní výnosy	Rozpočet celkem	Věcné náklady	Ostatní náklady	Příspěvek na provoz	Vlastní výnosy	Rozpočet celkem
Státní opera	13 502	116 750	130 252	107 970	238 222	14 474	116 750	131 224	109 913	241 137
Národní divadlo	77 265	351 688	428 953	219 720	648 673	84 097	351 688	435 785	220 016	655 801
Laterna magika	11 051	0	11 051	48 949	60 000	13 000	0	13 000	48 500	61 500
Pražský filharmon. sbor	-1 245	27 102	25 857	13 515	39 372	-1 194	27 102	25 908	13 758	39 666
Česká filharmonie	4 003	67 898	71 901	89 450	161 351	4 636	67 898	72 534	91 060	163 594
Národ. film. archiv	-1 851	30 187	28 336	32 300	60 636	-820	30 187	29 367	32 000	61 367
Divadelní ústav	1 651	15 438	17 089	15 460	32 549	1 783	15 438	17 221	15 738	32 960
NIPOS	8 485	19 251	27 736	967	28 703	8 694	19 251	27 945	985	28 930
Celkem	112 861	628 314	741 175	528 331	1 269 506	124 670	628 314	752 984	531 971	1 284 955

	2008					2009				
	Věcné náklady	Ostatní náklady	Příspěvek na provoz	Vlastní výnosy	Rozpočet celkem	Věcné náklady	Ostatní náklady	Příspěvek na provoz	Vlastní výnosy	Rozpočet celkem
Státní opera	15 481	116 750	132 231	111 892	244 123	16 524	116 750	133 274	113 906	247 180
Národní divadlo	88 095	351 688	439 783	223 316	663 099	92 219	351 688	443 907	226 666	670 573
Laterna magika	13 603	0	13 603	49 373	62 976	14 226	0	14 226	50 262	64 487
Pražský filharmon. sbor	-1 140	27 102	25 962	14 006	39 968	-1 083	27 102	26 019	14 258	40 277
Česká filharmonie	5 293	67 898	73 191	92 699	165 891	5 977	67 898	73 875	94 368	168 242
Národ. film. archiv	428	30 187	30 615	31 500	62 115	1 694	30 187	31 881	31 000	62 881
Divadelní ústav	1 921	15 438	17 359	16 022	33 380	2 063	15 438	17 501	16 310	33 811
NIPOS	8 908	19 251	28 159	1 003	29 162	9 128	19 251	28 379	1 021	29 400
Celkem	132 590	628 314	760 904	539 810	1 300 714	140 748	628 314	769 062	547 790	1 316 852

	2010					2011				
	Věcné náklady	Ostatní náklady	Příspěvek na provoz	Vlastní výnosy	Rozpočet celkem	Věcné náklady	Ostatní náklady	Příspěvek na provoz	Vlastní výnosy	Rozpočet celkem
Státní opera	17 604	116 750	134 354	115 956	250 310	18 722	116 750	135 472	118 043	253 515
Národní divadlo	96 473	351 688	448 161	230 066	678 226	100 859	351 688	452 547	233 517	686 063
Laterna magika	14 869	0	14 869	51 166	66 035	15 533	0	15 533	52 087	67 620
Pražský filharmon. sbor	-1 024	27 102	26 078	14 515	40 593	-961	27 102	26 141	14 776	40 917
Česká filharmonie	6 686	67 898	74 584	96 066	170 651	7 423	67 898	75 321	97 796	173 117
Národ. film. archiv	2 979	30 187	33 166	30 500	63 666	4 283	30 187	34 470	30 000	64 470
Divadelní ústav	2 210	15 438	17 648	16 604	34 252	2 363	15 438	17 801	16 902	34 703
NIPOS	9 353	19 251	28 604	1 039	29 644	9 584	19 251	28 835	1 058	29 893
Celkem	149 150	628 314	777 464	555 912	1 333 376	157 805	628 314	786 119	564 179	1 350 298

	2012					2013				
	Věcné náklady	Ostatní náklady	Příspěvek na provoz	Vlastní výnosy	Rozpočet celkem	Věcné náklady	Ostatní náklady	Příspěvek na provoz	Vlastní výnosy	Rozpočet celkem
Státní opera	19 879	116 750	136 629	120 168	256 798	21 078	116 750	137 828	122 331	260 159
Národní divadlo	105 381	351 688	457 069	237 020	694 088	110 043	351 688	461 731	240 575	702 306
Laterna magika	16 218	0	16 218	53 025	69 243	16 925	0	16 925	53 979	70 905
Pražský filharmon. sbor	-896	27 102	26 206	15 042	41 248	-827	27 102	26 275	15 313	41 588
Česká filharmonie	8 188	67 898	76 086	99 556	175 642	8 982	67 898	76 880	101 348	178 228
Národ. film. archiv	5 605	30 187	35 792	29 500	65 292	6 948	30 187	37 135	29 000	66 135
Divadelní ústav	2 521	15 438	17 959	17 207	35 166	2 685	15 438	18 123	17 516	35 639
NIPOS	9 821	19 251	29 072	1 077	30 149	10 063	19 251	29 314	1 096	30 410
Celkem	166 717	628 314	795 032	572 594	1 367 626	175 896	628 314	804 210	581 159	1 385 369

	2007	2008	2009	2010	2011	2012	2013	Celkem
Příspěvek na provoz	752 984	760 904	769 062	777 464	786 119	795 032	804 210	5 445 774
Vlastní výnosy	531 971	539 810	547 790	555 912	564 179	572 594	581 159	3 893 416
PO celkem	1 284 955	1 300 714	1 316 852	1 333 376	1 350 298	1 367 626	1 385 369	9 339 190

Komentář: Propoččet vychází z návrhu rozpočtu kapitoly 334 Ministerstvo kultury na rok 2006 schváleného Poslaneckou sněmovnou Parlamentu ČR. Navýšení příspěvku pro rok 2007 v porovnání s rokem 2006 zahrnuje zvýšení věcných nákladů organizací o odhad meziroční míry inflace ve výši 2,4 % po odečtení navýšení vlastních výnosů o 1,8 % a u Národního divadla o 1,5 % vzhledem k vyššímu zapojení fondů. S navýšením osobních nákladů není počítáno, neboť se stanoví směrným číslem Ministerstva financí, a je také profinancováno navýšením výdajů kapitoly v příslušném roce. Navýšení vlastních výnosů nekopíruje míru inflace, a to z důvodu, že vlastní výnosy organizací zahrnují položky zúčtování fondů, aktivací apod. Navýšení příspěvku pro rok 2008 vychází z údajů propočítaných pro rok 2007 atd.

Tab. č. 2 Program Kulturní aktivity (v mil. Kč)

Státní rozpočet	2007	2008	2009	2010	2011	2012	2013	2007–2013
Kulturní aktivity prof. umění (divadlo, hudba, literatura, tanec, výtvarné umění a architektura, film)	283,5*	274,5	330,0**	326,5	390,5*	398,0	406,0	2 409,0
Kulturní aktivity zahr.	40,0	43,0	47,0**	43,0	44,0	45,0	45,0	307,0
Kulturní aktivity neprof. umění	41,6	48,7	52,8	57,4	61,5	66,0	68,5	396,5
Vklad příjemce dotace	80,0	155,0	180,2	208,0	210,0	218,0	222,0	1 273,2
Celkem	445,1	521,2	610,0	634,9	706,0	727,0	741,5	4 385,7

* Zvýšená potřeba v souvislosti s Pražským Quadriennale (2007, 2011).

** Zvýšená potřeba v souvislosti s projekty v rámci předsednictví ČR v EU.

Tab. č. 3 Stipendijní program v oblasti umění (v mil. Kč)

Tvůrčí a studijní stipendia	2007	2008	2009	2010	2011	2012	2013	2007–2013
Státní rozpočet	9,5	10,5	12,5	14,5	16,5	19,5	22,5	105,5
Vklad příjemce dotace	4,0	4,5	8,2	6,2	7,0	8,3	9,6	45,2
C e l k e m	13,5	15,0	17,7	20,7	23,5	27,8	32,1	150,7

Tab. č. 4 Program státní podpory profesionálních divadel, symfonických orchestrů a pěveckých sborů (v mil. Kč)

Divadla, orchestry, sbory	2007	2008	2009	2010	2011	2012	2013	2007–2013
Státní rozpočet	120	125	130	135	140	145	150	945
Vklad příjemce dotace vč. příspěvků zřizovatele – samosprávy	1 920	2 000	2 080	2 160	2 240	2 320	2 400	15 120
C e l k e m	2 040	2 125	2 210	2 295	2 380	2 465	2 550	16 065

Tab. č. 5 Program státní podpory galerií, muzeí a výstavních sálů (v mil. Kč)

Galerie, muzea a výstavní síně	2007	2008	2009	2010	2011	2012	2013	2007–2013
Státní rozpočet	30	35	40	45	50	55	60	315
Vklad příjemce dotace vč. příspěvků zřizovatele – samosprávy	480	560	640	720	800	880	960	5 040
C e l k e m	510	595	680	765	850	935	1 020	5 355

Tab. č. 6 Program podpory integrace romské komunity (v mil. Kč)

Podpora projektů	2007	2008	2009	2010	2011	2012	2013	2007–2013
Státní rozpočet	3	3	3,5	4	4,5	5	5	28
Vklad příjemce dotace	0,9	0,9	1,1	1,3	1,5	1,7	1,7	9
C e l k e m	3,9	3,9	4,6	5,3	6	6,7	6,7	37,1

Tab. č. 7 Program podpory kulturních aktivit národnostních menšin (v mil. Kč)

Podpora projektů	2007	2008	2009	2010	2011	2012	2013	2007–2013
Státní rozpočet	15	15	16	17	18	19	20	120
Vklad příjemce dotace	5	5	6	7	7,7	8,1	8,5	9
C e l k e m	20	20	22	24	25,7	27,1	28,5	167,3

Tab. č. 8 Program podpory rozšiřování a přijímání informací v jazycích národnostních menšin (v mil. Kč)

Podpora projektů	2007	2008	2009	2010	2011	2012	2013	2007–2013
Státní rozpočet	40	40	40	45	45	45	45	300
Vklad příjemce dotace	12	12	12	14	14	14	14	92
C e l k e m	52	52	52	59	59	59	59	392

Tab. č. 9 Program výzkumu a vývoje (v tis. Kč)

Výdaje výzkumných programů MK	2007	2008	2009	2010	2011	Celkem
Podprogram prof. umění	2 365	2 173	2 173	2 273	2 376	11 360
Podprogram sociologicko-ekonomické analýzy	1 100	1 000	1 000	900	800	4 800
Podprogram neprof. umění	1 136	1 231	1 232	1 231	595	5 425
Podprogram audiovizí	0	200	400	400	100	1 100
Výdaje programů jsou schváleny do r. 2011, na období 2012–2013 bude schvalováno vládním materiálem.						

Tab. č. 10 Státní fond ČR pro podporu a rozvoj české kinematografie a Státní fond kultury

(v mil. Kč)*

* Pro úplnost se uvádí optimální vývoj prostředků **mimo** státní rozpočet, se kterými hospodaří oba státní fondy.

Státní fond ČR pro podporu a rozvoj české kinematografie	2007	2008	2009	2010	2011	2012	2013	2007–2013
Podpora	600	650	700	750	750	750	750	4 950
Vklad příjemce dotace	600	650	700	750	750	750	750	4 950
C e l k e m	1 200	1 300	1 400	1 500	1 500	1 500	1 500	9 900
Státní fond kultury ČR								
Státní fond kultury ČR	2007	2008	2009	2010	2011	2012	2013	2007–2013
Podpora	4	4	4	4	4	4	4	28
Vklad příjemce dotace	2	2	2	2	2	2	2	14
C e l k e m	6	6	6	6	6	6	6	42

Další finanční prostředky na podporu umění vynakládají prostřednictvím svých dotačních titulů i jiné rezorty (MŠMT, MZV, MMR). Částku ovšem nelze přesně vyčíslit, protože podpora subjektů poskytujících veřejné služby v oblasti umění je součástí širších dotačních celků (např. Fond rozvoje vysokých škol, programy MMR). Pro účinné naplnění Konceptce lze předpokládat, že určité finanční prostředky bude nutno vynaložit i z ostatních veřejných rozpočtů, zejména měst a krajů. Částku ovšem nelze specifikovat, materiál má pro samosprávy charakter doporučení a nezákládá mandatorní výdaje.

Přílohy

I. Expertní a pracovní skupiny

Návrh Konceptce účinnější podpory umění na léta 2007–2013 byl zpracován ve spolupráci s následujícími skupinami expertů:

Mezioborová expertní komise (jmenovaná náměstkem ministra kultury)

Miroslav Balaščík – literární historik a teoretik, šéfredaktor časopisu *Host* a spolujednatel stejnojmenného nakladatelství, pedagog Ústavu české literatury FF MU

Michael Bielický – umělec, pedagog Ateliéru nových médií AVU

Magdalena Bílková-Tůmová – flétnistka, pedagožka, laureátka soutěže Pražské jaro, vedoucí souboru Syrix

Jan Burian – divadelní režisér, ředitel divadla J. K. Tyla v Plzni, předseda Asociace profesionálních divadel

Ondřej Černý – ředitel Divadelního ústavu, vedoucí projektu Konceptce účinnější podpory umění na léta 2007–2013

Jan Dvořák – divadelník, nakladatel (Pražská scéna), pedagog Katedry produkce DAMU

Jiří Hlaváč – skladatel, klarinetista, hudební organizátor, děkan HAMU, předseda Asociace hudebních umělců a vědců

Jiří T. Kotalík – historik umění a architektury, pedagog AVU

Yvona Kreuzmannová – ředitelka festivalu a občanského sdružení Tanec Praha

Lenka Lázniovská – vedoucí Útvaru pro neprofesionální umělecké aktivity zabezpečující z pověření MK státní reprezentaci v oblasti neprofesionálního umění (ARTAMA)

Zdeněk Lyčka – ředitel Odboru kulturních a krajských vztahů MZV

Antonín Matzner – muzikolog, hudební publicista, producent, dramaturg festivalu Pražské jaro

Elvíra Němečková – ředitelka Kyliánovy nadace

Martina Pachmanová – kurátorka a umělecká kritička, prorektorka VŠUP

Pavla Petrová – do srpna 2004 ředitelka Odboru umění a knihoven MK, t. č. na mateřské dovolené

Michal Prokop – hudebník, politik, moderátor a předseda Rady Českého rozhlasu

Marta Smolíková – ředitelka ProCulture/Otevřená společnost o. p. s., zpracovatelka projektu Konceptce účinnější podpory umění na léta 2007–2013

Ilja Šmíd – ředitel Pražské komorní filharmonie, předseda Asociace symfonických orchestrů ČR

František Zborník – ředitel Národního informačního a poradenského střediska pro kulturu (NIPOS)

Josef Žák – pedagog na Katedře teorie kultury (kulturologie) FF UK, vedoucí regionálního pracoviště OSA

Oborové pracovní skupiny

Divadlo

Ondřej David – divadelní režisér

Jan Dvořák – divadelník, nakladatel (Pražská scéna), pedagog Katedry produkce DAMU

Josef Herman – kritik, pedagog Katedry divadelní vědy FF UK, předseda Jednoty hudebního divadla

Zuzana Jindrová – vedoucí Informačně-dokumentárního oddělení Divadelního ústavu

Karel Král – divadelní kritik, šéfredaktor časopisu *Svět a divadlo*

Yvona Kreuzmannová – ředitelka festivalu a občanského sdružení Tanec Praha
Lukáš Matásek – vedoucí Agentážního oddělení DILIA
Jana Návratová – taneční kritička, šéfredaktorka časopisu *Taneční zóna*
Bohumil Nekolný – analytik Divadelního ústavu
Nataša Zichová – Odbor umění a knihoven MK

Hudba

Mikoláš Bek – hudební vědec, prorektor MU
Lenka Dohnalová – tajemnice České hudební rady
Anna Chorvátová – Odbor umění a knihoven MK
Antonín Matzner - muzikolog, hudební publicista, producent, dramaturg festivalu Pražské jaro
Miroslav Pudlák – skladatel a dirigent, ředitel Hudebního informačního střediska
Jiří Štílec – hudební organizátor, pedagog HAMU, majitel agentury Arco Diva
Jan Špaček – hudební kritik a vědec, pedagog ETF UK a Ústavu hudební vědy FF MU

Literatura

Miroslav Balaščík – literární historik a teoretik, šéfredaktor časopisu *Host* a spolumajitel stejnojmenného nakladatelství, pedagog Ústavu české literatury FF MU
Ivan Binar – spisovatel a překladatel, předseda Rady uměleckých obcí
Bohumil Fišer – Odbor umění a knihoven MK
Vladimír Karfík – literární kritik a historik
Aleš Lederer – majitel nakladatelství Prostor
Květuše Nováková – Odbor umění a knihoven MK

Výtvarné umění

Dagmar Fialová – ředitelka Asociace muzeí a galerií ČR
Irena Fialová – architektka, redaktorka nakladatelství a vydavatelství Zlatý řez
Vít Havránek – kurátor Galerie Hl. m. Prahy, iniciativa Tranzit
Radek Horáček – ředitel Domu umění města Brna, pedagog Pedagogické fakulty MU
Helena Koenigsmarková – ředitelka Uměleckoprůmyslového musea v Praze
Roman Musil – Odbor umění a kultury MK
Martina Pachmanová – kurátorka a umělecká kritička, prorektorka VŠUP
Marek Pokorný – kritik a kurátor, ředitel Moravské galerie v Brně
Přemysl Reibl – ředitel Národního zemědělského muzea, člen výboru Asociace muzeí a galerií ČR, spoluautor projektu pro Strukturální fondy EU

Film

Michal Bregant – děkan FAMU
Jana Cerník – České filmové centrum
Richard Fiala – Odbor kinematografie a státních fondů MK
Jaromír Hník – člen správní rady festivalu ANIfest
Jiří Králík – ředitel Městských kin Uherské Hradiště a Letní filmové školy Uherské Hradiště
Jan Kraus – herec, moderátor, předseda Českého filmového a televizního svazu (FITES)
Daniela Kučmášová – ředitelka MEDIA Desk ČR
Vladimír Opěla – ředitel Národního filmového archivu
Andrea Prengyová – režisérka, zakladatelka Institutu dokumentárního filmu
Pavel Strnad – producent, Negativ s. r. o., předseda Asociace producentů v audiovizí
Hana Tomášková – Odbor médií a audiovize MK

Neprofesionální umění

Magdalena Bílková-Tůmová – flétnistka, pedagožka, laureátka soutěže Pražské jaro, vedoucí souboru Syrxin
Elvíra Němečková – ředitelka Kyliánovy nadace
Lenka Lážňovská – vedoucí Útvaru pro neprofesionální umělecké aktivity zabezpečující z pověření MK státní reprezentaci v oblasti neprofesionálního umění (ARTAMA)
František Zborník – ředitel Národního informačního a poradenského střediska pro kulturu (NIPOS)

Zahraniční spolupráce a prezentace českého umění v zahraničí

Jan Bondy – ředitel Správy českých center
Blanka Čermáková – ředitelka Odboru umění a knihoven MK
Ondřej Černý – ředitel Divadelního ústavu
Jindřich Fryč – Odbor mezinárodních vztahů MŠMT
Anna Chorvátová – Odbor umění a knihoven MK
Roman Kallup – Zahraniční odbor MK
Jaromíra Mizerová – Zahraniční odbor MK
Zdeněk Lyčka – ředitel Odboru kulturních a krajských vztahů MZV
Pavla Petrová – do srpna 2004 ředitelka Odboru umění a knihoven MK, t. č. na mateřské dovolené
Marta Smolíková – ředitelka ProCulture/Otevřená společnost o. p. s., zpracovatelka projektu Koncepce účinnější podpory umění na léta 2007–2013
Petra Smolíková – náměstkyně ministra kultury
Eva Žáková – Česká kancelář Culture 2000

II. Podíly celkových veřejných výdajů na kulturu dělené podle typu administrativy

Země	Rok	Vláda	Kraje/regiony/provincie	Města a obce
Rakousko	1999	43,5 %	21,8 %	25,6 % města 9 % Vídeň
	2000	33,3 %	29,5 %	28,7 % města 8,5 % Vídeň
Belgie – Vlámské společenství	1995	44 %	6 %	45 %
	1999	41,8 %	5,6 %	52,6 %
	2002	47,7 %	10,8 %	41,5 %
Bulharsko	1999	63,7 %	N/A	32 %
	2002	25 %	N/A	75 %
	2004	79,47 %	N/A	20,53 %
Kanada	1990/1991	49 %	30 %	21 %
	2000/2001	45,4 %	31,2 %	23,4 %
	2001/2002	45 %	29 %	26 %
Chorvatsko	1999	38 %	N/A	62 %
	2000	43 %	N/A	57 %
Estonsko	1997	56 %	3 %	41 %
	2002	58,8 %	2,5 %	38,7 %
	2003	60 %	2,2 %	37,8 %
Finsko	1997	49 %	N/A	51 %
	2000	58,8 %	N/A	41,2 %
	2001	56,3 %	N/A	43,7 %
Itálie	1990	54 %	16,4 % regiony 2,1 % provincie	27,5 %
	2000	52,2 %	14,6 % regiony 3 % provincie	30,2 %
Lotyšsko	2002	76 %	N/A	24 %
	2004	63,7 %	N/A	36,3 %

Litva	1999	57,0 %	N/A	43 %
	2003	56,3 %	N/A	43,7 %
Moldávie	2000	41,8 %	N/A	58,2 %
	2001	54,1 %	N/A	45,9 %
	2003	49,4 %	N/A	50,6 %
Polsko	2001	22,1 %	19,8 % vojvodství 24,1 % provincie	34,1 %
	2002	18,9 %	19,6 % vojvodství 25,5 % provincie	36 %
	2003	20,6 %	20,1 % vojvodství 27,5 % provincie	31,8 %
	2004	21,9 %	20 % vojvodství 27,6 % provincie	30,6 %
Portugalsko	1995	46,7 %	N/A	53,3 %
	2003	37,6 %	N/A	62,4 %
Rusko	2002	53 %	47	N/A
	2003	32 %	33 %	35 %
San Marino	2005	92 %	N/A	8 %
Srbsko a Černá Hora	1994	44 %	0,4 %	55,6 %
	1998	45 %	0,94 %	54,06 %
	2000	45,8 %	0,63 %	53,57 %
Slovinsko	1996	69 %	N/A	31 %
	1998	67 %	N/A	33 %
	2000	61 %	N/A	39 %
	2003	64 %	N/A	36 %
Švédsko	1994	44,2 %	7,5 %	48,4 %
	1996	48,4 %	7,3 %	47,5 %

Švédsko	1998	47,4 %	8,0 %	44,6 %
	2000	47,1 %	9,9 %	43 %
	2002	46 %	10 %	44 %
Anglie	2003/2004	34 %	-	66 %
Skotsko	2003/2004	38 %	-	62 %
Wales	2003/2004	79 %	-	21 %
Severní Irsko	2003/2004	N/A	-	N/A
Ukrajina	2002	39,4 %	22,3 %	38,3 %
	2003	29 %	34 %	37 %
	2004	35,8 %	27,6 %	36,6 %

Zdroj: Rada Evropy/ERICarts, Compendium of Cultural Policies and Trends in Europe, 7. vydání, 2006, dostupná na www.culturalpolicies.net.

	Rok	Kap. 334 MK	Kraje	Okresy	Obce a města vč. HL. m. Prahy
Česko	2000	37 %	x	10 %	53 %
	2001	31 %	2,5 %	11 %	55 %
	2002	30 %	5,4 %	9,2 %	55 %
	2003	35 %	10 %	x	54 %
	2004	34 %	10 %	x	55 %

Zdroj: Data NIPOS, tabulka a přepočít ProCulture/Otevřená společnost o. p. s.